

**DIAGNOSTICO COMUNITARIO  
INTEGRAL DE LA ZNTS  
TRES BARRIOS-AMATE  
(resumen)**

# INDICE

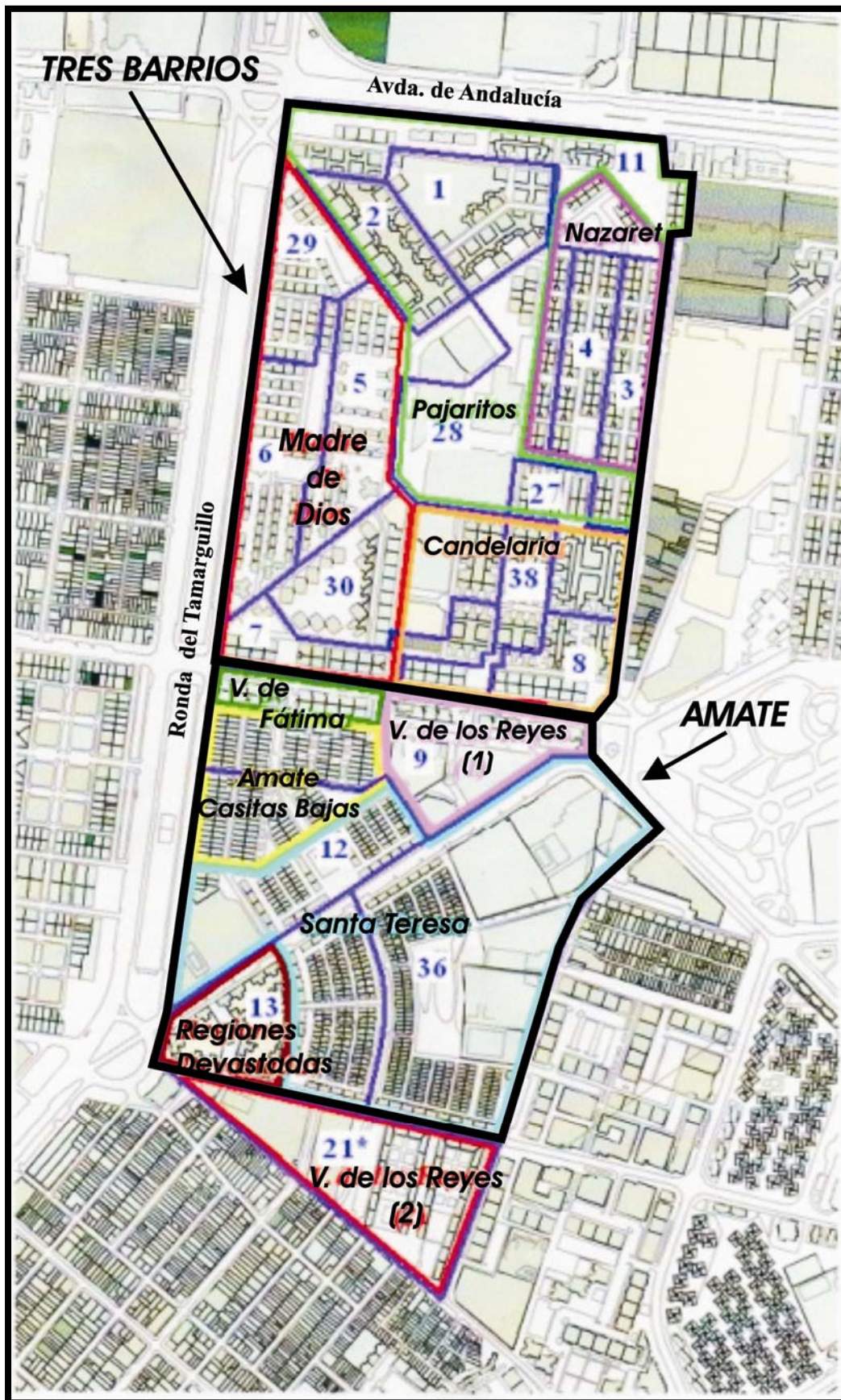
## ANÁLISIS ESTRUCTURAL

- 1.- REFERENCIAS HISTÓRICAS
  - 1.1.- LOS ORÍGENES (1950-1970): DE BARRIO OBRERO A *ISLA URBANÍSTICA*
  - 1.2.- DE 1970 A LA ACTUALIDAD: LA CONSTRUCCIÓN DEL *ESTIGMA DE MARGINALIDAD*
  - 1.3.- SITUACIÓN ACTUAL
- 2.- DEMOGRAFIA
- 3.- TERRITORIO, URBANISMO E INFRAESTRUCTURAS
  - 3.1.- TERRITORIO Y URBANISMO
  - 3.2.- EQUIPAMIENTO E INFRAESTRUCTURAS
  - 3.3.- VIVIENDA
    - a) Características generales
    - b) Problemas generales de las viviendas
    - c) Situación específica de la vivienda en algunas zonas
- 4.- PARTICIPACIÓN CIUDADANA, RELACIONES DE CONVIVENCIA E IDENTIFICACION
  - 4.1.- PARTICIPACIÓN CIUDADANA
  - 4.2.- RELACIONES DE CONVIVENCIA
    - a) Carencias y obstáculos
    - b) Potencialidades y posibilidades
  - 4.3.- IDENTIFICACIÓN DE L@S VECIN@S CON SUS BARRIOS

## ANALISIS SECTORIAL

- 1.- EDUCACION
  - 1.1.- ANÁLISIS DE LA SITUACIÓN SOCIOEDUCATIVA DE LA ZONA
    - 1.1.1. Perfil socioeducativo de la población de Tres Barrios-Amate
    - 1.1.2.- Recursos para la educación en Tres Barrios-Amate
  - 1.2.- DIFICULTADES Y POTENCIALIDADES ASOCIADAS AL USO DE LOS RECURSOS DE LA ZONA
- 2.- SALUD
  - 2.1.- ANALISIS DE LA SITUACION DE SALUD DE LA ZONA
  - 2.2.- RECURSOS DE SALUD EN TRES BARRIOS-AMATE
  - 2.3.- VALORACIÓN DE LOS RECURSOS DE SALUD
- 3.- CULTURA, DEPORTES Y OCIO
  - 3.1.- RECURSOS CULTURALES
  - 3.2.- OFERTA CULTURAL
- 4.- SERVICIOS SOCIALES
  - 4.1.-ANALISIS DE LA SITUACIÓN
  - 4.2.- RECURSOS SOCIALES
- 5.- SECTOR ECONOMIA Y EMPLEO
  - 5.1.- SITUACION SOCIOECONÓMICA Y LABORAL DE TRES BARRIOS-AMATE
  - 5.2.-RECURSOS DE FORMACIÓN Y EMPLEO DE TRES BARRIOS-AMATE

# MAPA DE LA ZNTS TRES BARRIOS-AMATE



### **Nota aclaratoria:**

Este documento contiene una síntesis del Diagnóstico Comunitario Integral de la ZNTS Tres Barrios-Amate realizado por la Plataforma Cívica Tres Barrios-Amate y Cáritas Diocesana de Sevilla bajo la financiación de la Consejería de Igualdad y Bienestar de la Junta de Andalucía. En aras de una mayor brevedad, algunos bloques temáticos han sido resumidos o directamente suprimidos, como es el caso del destinado al análisis por franjas de población, al igual que ocurre con el desarrollo pormenorizado de la mayor parte de los epígrafes, los gráficos y cuadros estadísticos, etc. Por tanto, para un mayor desarrollo se recomienda consultar dicho Diagnóstico.

# ANÁLISIS ESTRUCTURAL

## 1.- REFERENCIAS HISTÓRICAS

### 1.1.- Los orígenes (1950-1970): de barrio obrero a *isla* urbanística

La historia de estos barrios arranca en la segunda mitad del siglo XX, tanto en Tres Barrios como en Amate, si bien en este último barrio ya existían asentamientos de infraviviendas desde principios de dicho siglo.

Es la **iniciativa pública** la protagonista en la construcción de la zona, concretada en Tres Barrios en las intervenciones del Real Patronato de Casas Baratas, por encima de otras instituciones como el Ayuntamiento y la Obra Sindical del Hogar y la Arquitectura. Junto a esta última, en Amate operaron el Patronato de Vivienda Francisco Franco, el Instituto Nacional de la Vivienda y la Dirección General de Regiones Devastadas.

Este proceso de construcción se prolongó en Amate hasta ya adentrada la década de los noventa e implicó también el levantamiento de los primeros recursos básicos en la zona, fundamentalmente los colegios y las iglesias.

Pesaba como factor fundamental en este gran esfuerzo constructor de iniciativa pública la **escasez de vivienda** que se padecía en Sevilla, que demandaba actuaciones urbanísticas masivas y urgentes. Otros factores adicionales explican este afán edificador. Entre ellos suelen referirse los efectos del **éxodo rural**, con la consiguiente presencia de población alojada en infraviviendas o hacinada en corrales de vecinos y la fuerte **demanda de mano de obra** por parte de un sector industrial cuyos centros fabriles se ubicaban en las cercanías de estos barrios.

En respuesta a esta urgencia, la actuación urbanizadora destacaba por su rapidez, apoyada en criterios de eficacia y de eficiencia. Los testimonios de l@s vecin@s refieren tanto la oportunidad de la intervención, por su respuesta directa a la demanda, como su carácter incompleto en cuanto a calidad, estado de terminación y dotación de servicios. A ello se suma una **orientación urbanística residencial y marginalizadora**, que ya de partida atribuye a este espacio el carácter de “barrio obrero” o “barrio de segunda”. La rigidez de este planteamiento planteará además serias restricciones a su redimensión futura.

Viviendas de muy reducida superficie habitable, angostos espacios públicos, nula presencia de lugar donde ubicar centros sociales, de ocio o comerciales, serán algunas de estas restricciones de partida. Se suman a estos males la propia ubicación de este barrio en la periferia, en la medida en que la frontera del arroyo Tamarguillo, sustituido después por la ronda a la que da nombre, marcaba los límites de la ciudad por el oeste. El gran eje vial de la carretera de Málaga, al norte, así como el emplazamiento cercano del Polígono Industrial Carretera Amarilla y la ubicación cercana de los Polígonos Industriales Amate al este y posteriormente del propio Parque Amate reforzaron esta posición periférica y dieron lugar a la peculiar configuración urbanística de la zona en forma de *isla* urbanística.

Pese a todo ello, las aspiraciones completadas de mejora de la situación en cuanto a vivienda, junto al ambiente de convivencia y buena vecindad de los primeros años, entre otros factores, llevan a l@s vecin@s a situar en esta época los mejores años de estos barrios.

En los recuerdos de l@s vecin@s se resalta el ambiente de sana participación vecinal, que se concretaba en principio en un movimiento proletario (sindical, fundamentalmente) que era referente para el resto de la ciudad, y que encontraba en las Parroquias su amparo. Más tarde, ya en

tiempos de Democracia, con la eclosión de las primeras asociaciones vecinales, surgen también los clubes y peñas, las AMPAs, y la ocupación de las plazas y espacios públicos. Las actividades de convivencia y celebración se encontraban a un nivel muy diferente al de la actualidad, desde las *velás* de los barrios a las salidas procesionales, pasando por las frecuentes reuniones festivas improvisadas en los patios de los bloques.

## 1.2.- De 1970 a la actualidad: la construcción del *estigma de marginalidad*

El hecho de que los *buenos tiempos* sean resaltados por sus connotaciones positivas tiene que ver con las circunstancias objetivas de esta primera época, que ya el ideario de desarrollismo franquista se encargó en resaltar. Pero también se explica por su contraste con la **situación de degradación** que se viviría en la zona posteriormente, a partir de los años 70, mantenida en sus líneas generales hasta el momento presente.

Es sabido que la llegada de la **crisis económica** y del paro a partir de la década de los 70 se sienten con mayor fuerza en aquellos espacios que presentan una mayor vulnerabilidad. Y la zona de Tres Barrios-Amate no es una excepción. El desmantelamiento de la industria conlleva un traslado progresivo del empleo a sectores más precarizados dentro del sector terciario, y en buena medida, a la salida masiva de población en edad de trabajar hacia fuera de estos barrios.

Por otra parte, la deficiente configuración urbanística, por las constricciones señaladas, no permite el asentamiento de un tejido productivo local, por lo que el pequeño comercio apenas logra su implantación en la zona.

La salida de población en edad de trabajar, junto a las peculiares características de las viviendas y la deficiente dotación de recursos e infraestructuras van a asociadas a un claro **cambio poblacional**, mantenido hasta el momento presente. Ello es corroborado por los datos estadísticos de los últimos años, que denotan que la salida de población joven y en edad de trabajar supone un porcentaje del 75% respecto del total, como refiere el *Boletín Demográfico de la Ciudad de Sevilla* (2003, 2004).

Pero este cambio no sólo es operado por circunstancias de mercado, sino también por operaciones de **reajuste** más o menos propiciadas desde las administraciones, y nulamente planificadas y controladas por estas, que traían población procedente de otros barrios y zonas de la ciudad. Población que, en bastantes casos, procedía de asentamientos chabolistas y que presentaba una escasa experiencia de vida en bloques de viviendas con comunidades de vecinos. Siguiendo una secuencia lógica, si las bondades de la población original son resaltadas, se concibe por parte de los habitantes de la zona como “problemática” la sustitución paulatina de dicha población por nuevos habitantes con otras pautas de comportamiento consideradas “antisociales”.

Con menos fuerza, pero con cierta relación de continuidad, se plantean algunas **movilizaciones** puntuales para procurar una mejora en los recursos de estos barrios, mejoras que se consiguen de forma muy discreta y parcial. Ya a finales de los ochenta, otras movilizaciones se dirigen a denunciar los problemas que la llegada de la droga acarrea, en algunos casos haciendo más énfasis en las consecuencias que originaban los problemas que en las causas de estos. Con todo, la creación de la asociación DESAL es un más que positivo bagaje de estas movilizaciones.

### 1.3.- Situación actual

De resultados del modelo de urbanización planteado, la respuesta de las administraciones ha dejado mucho que desear, con una muy escasa dotación de recursos básicos, (el mercado de abastos, y posteriormente, el Centro de Salud). Todo ello sobre la base de un **modelo de desarrollo desigual** que ha privilegiado a unas zonas de la ciudad sobre otras tanto en la asignación de recursos como en la atención de los problemas. Un modelo en el que la segregación espacial heredada del pasado y la desatención continuada a los problemas de base han contribuido a la transformación en el ideario popular de la etiqueta de “barrios obrero” en la de “barrio marginal”.

Tal y como ocurre en el entorno de Tres Barrios-Amate, dicho modelo ha generado “zonas útiles” y funcionales al resto de la ciudad, concentrando de hecho en ellas a la población con mayores necesidades sociales, económicas y culturales.

La continuidad de un esquema paliativo de intervención, que además se ha implantado de forma incompleta, junto a una ignorancia de las constricciones del modelo de segregación barrial, han reforzado entre la población de la idea de abandono, así como una vivencia creciente del *estigma de marginalidad*.

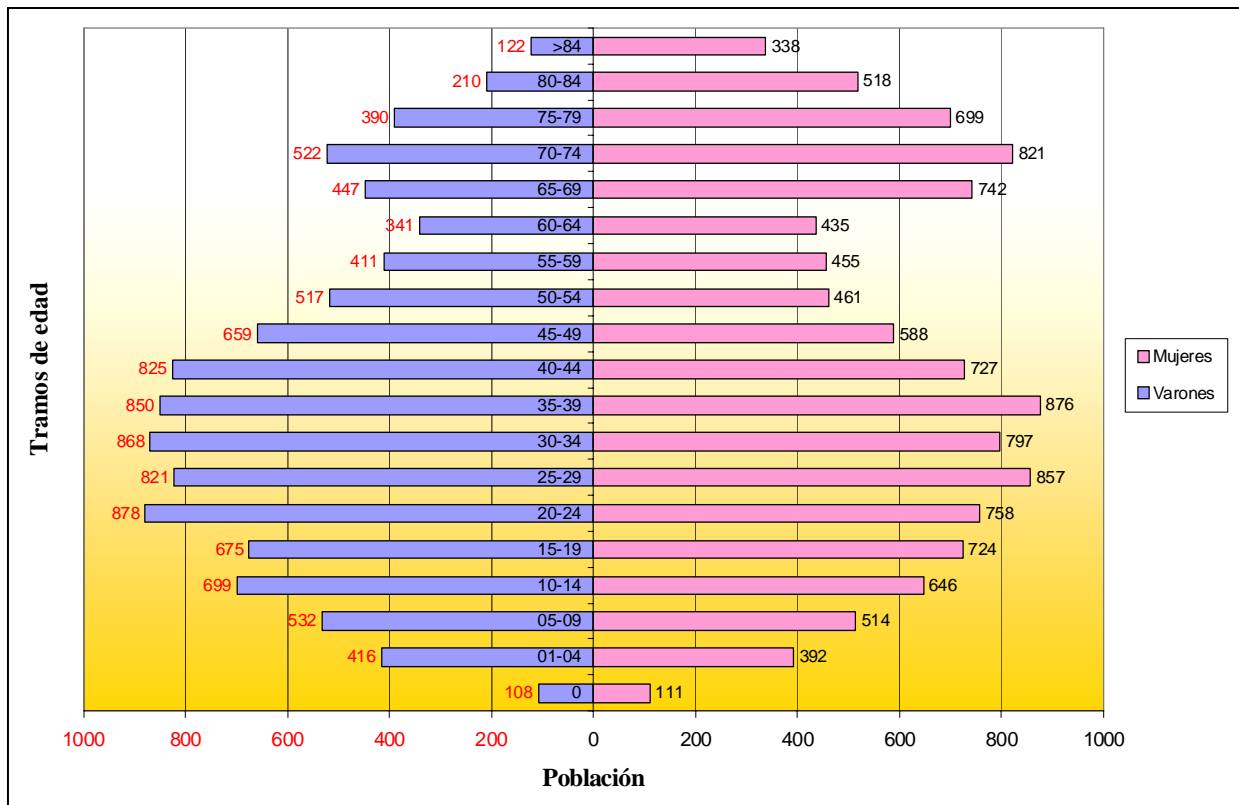
Sólo muy recientemente se perciben ciertos aires de cambio, aún incipientes, con respecto a las perspectivas de futuro. Las movilizaciones planteadas desde la Plataforma Cívica Tres Barrios-Amate, junto a un clima de apertura a la participación ciudadana por parte de las administraciones local y autonómica, ha procurado cierto entendimiento que puede servir de base para iniciar un proceso de transformación en la zona, a través de un ansiado **Plan Integral**. La declaración en 2004 de estos barrios como Zona con Necesidades de Transformación Social (ZNTS), tras las reiteradas demandas de l@s vecin@s, y el aterrizaje de ciertos contados recursos, de entre los que destacan los de carácter sociolaboral (Escuela Taller, talleres prelaborales, etc.), siendo insuficientes y parciales, son algunos signos de este intento de cambio.

La **confluencia de fuerzas e intereses**, con clara vocación de incorporación de la comunidad al proceso, está en la base de este proceso, cuyo reto es afrontar un proceso de degradación de complejas implicaciones, que desbordan claramente el ámbito barrial y que sin duda comprometen el modelo de gestión de la ciudad en su conjunto.

## 2.- DEMOGRAFIA

La herencia del modelo de concentración urbanística tiene claro reflejo en la demografía de estos barrios, bajo una simple premisa: *mucha población en muy poco espacio*. De hecho, la densidad poblacional de la zona (33.677 hab./km<sup>2</sup>) se encuentra a gran distancia de la establecida para la ciudad (4.964 hab./km<sup>2</sup>). El total de población es de 21.750 personas, que se concentra en su mayor parte en Tres Barrios (y dentro de este en la barriada de Los Pajaritos). La zona de Tres Barrios-Amate supone en términos poblacionales casi la cuarta parte del distrito Cerro-Amate (24,3%), lo que incrementa claramente su participación distrital respecto a la situación anterior.

La **pirámide de población** confeccionada para toda la zona de Tres Barrios-Amate, presenta la siguiente distribución por sexo y tramos de edad:



Fuente: Elaboración propia a partir de datos del Servicio de Estadística del Excmo. Ayuntamiento de Sevilla (2003).

A la vista de la anterior representación, se plantean los siguientes **perfiles básicos** de la configuración demográfica de la zona:

- La reducida base de la pirámide, que es reflejo de las bajas tasas de natalidad, de la que hay que esperar un repunte en los próximos años.
- La destacada presencia de población de mediana edad, visualizada en el ensanchamiento intermedio, que se encuentra asociado en su mayor parte a la generación de los hij@s de los primeros pobladores de la zona.
- Tras el cuello de botella, el ensanchamiento de la parte superior (entre 65 y 79 años) se corresponde con dichos primeros pobladores y refleja el elevado grado de envejecimiento de la zona.

En los últimos años, la población total de estos barrios decrece ligeramente, a razón de un 2% anual. Este decrecimiento poblacional se fundamenta en parte en los **movimientos naturales de población** (es decir, nacimientos y defunciones), que denotan un crecimiento vegetativo ligeramente negativo. A ello contribuyen no tanto las tasas de natalidad, pese a ser reducidas (Tres Barrios: 10,1 por mil, Amate 5 por mil), sino lo elevado de las tasas de mortalidad. De hecho, Tres Barrios y Amate se encuentran en el grupo de los 10 barrios sevillanos con mayores tasas de mortalidad (lugares 7 y 9 para Tres Barrios y Amate: 14,9 y 14,6 por mil respectivamente), grupo en el cual no se encuentra ningún barrio ubicado dentro de una ZNTS. Además, en Tres Barrios se encuentra la sección censal con mayor tasa de mortalidad de Sevilla. (Fuente: Ayuntamiento de Sevilla, 2003).

Esta elevada mortalidad se corresponde con los niveles mínimos alcanzados por la **esperanza de vida al nacer**. Este indicador, que es utilizado habitualmente para calibrar la calidad de vida de una

población, y refleja el promedio de vida que alcanzan los individuos de una población. Para el caso de la Esperanza de Vida al Nacer entre los hombres nos encontramos en Tres Barrios con la menor tasa de todos los barrios sevillanos (69,9 años), casi cinco años inferior a la media. (Datos correspondientes al período 1999-2004, fuente: Ayuntamiento de Sevilla, 2006)

Tres Barrios es el barrio con mayor nivel de **envejecimiento** dentro del grupo de los calificados con necesidades de transformación social, y ocupa el lugar número 9 dentro de los 10 barrios más envejecidos de toda Sevilla. Su tasa de envejecimiento (I.E), que es el porcentaje de personas mayores de 65 años con respecto al total de la población, es del 23,2%, siendo la media sevillana del 15,3%. El IE de Amate es del 19,1% y el de toda la zona, del 22,1%, lo que supone un total de 4.807 personas mayores de 65 años. Es la barriada de La Candelaria la más envejecida del conjunto, seguida de los Pajaritos con un 23,4%.

Tanto el grupo de población mayor de 65 años como el grupo de menores de 15 alcanzan cifras muy elevadas. La consecuencia es una **tasa de dependencia** que presenta para la zona unos niveles considerablemente altos. Esta tasa compara la población que no está en edad de trabajar con la que sí tiene edad para hacerlo (porque se encuentra entre 15 y 65 años). En Tres Barrios, esta tasa es del 63,5%, lo que se coloca 20 puntos por encima de la media de Sevilla y sólo por detrás de dos barrios: El Carmen/La Palmilla y Los Diez Mandamientos. Este dato tiene indudables consecuencias socioeconómicas y explica en parte el gran volumen de atención que requiere este sector de población por razón de edad: intervenciones sanitarias, sociales y educativas, básicamente.

No obstante, y pese a estos datos, algunas cifras dan prueba de ciertas potencialidades de futuro abiertas a la zona por la composición de su población. Es el caso del **índice de renovación de la población activa (IRPA)**, que compara a los grupos de edad de reciente incorporación al mercado laboral con aquellos que en poco tiempo dejarán de trabajar<sup>1</sup>, por lo que da una medida de las potencialidades de regeneración de la población en términos sociolaborales por motivos de edad. Tres Barrios, con un 209,7% se situaba en 2003 muy cerca de los niveles medios del extinto Distrito Este (208,3%) y muy por encima de la media sevillana (167,7%).

Pese a haber crecido en los últimos años, sobre todo en la zona de Tres Barrios, y más concretamente en la barriada de los Pajaritos, la **población extranjera** no alcanza aún los porcentajes que se detectan en Sevilla. Es decir, no llega a la barrera del 2% del total, alcanzando el 1,7% en Tres Barrios, lo que supone un total de 344 individuos. En su composición por áreas de origen destacan por encima del resto América Latina (lo que implica un ligero decantamiento hacia población femenina) y, en menor medida, el Magreb, Europa del Este y Africa subsahariana

Demográficamente, esta entrada supone una clara **potencialidad**, al contrarrestar en cierta medida lo oscuro del panorama de dependencia poblacional, así como el referido decrecimiento vegetativo, pero debe incrementarse mucho más en los años que siguen para compensar la salida de población en términos netos. Una salida que, además, se concreta en población joven que busca mejorar sus expectativas socioeconómicas fuera de la zona. En todo caso, la población extranjera de la zona representa un conjunto poblacional cuyo perfil se asemeja al de las primeras personas que llegaron a estos barrios, es decir: población de mediana edad, trabajadora, con alta tasa natalidad y un nivel académico medio superior a la población sevillana.

No existen estadísticas fiables que determinen la población de estos barrios en su distribución por **grupo étnico**. Se estima una alta presencia de población gitana repartida en algunas zonas, en Tres Barrios (en Pajaritos y Madre de Dios), así como en Amate (en las barriadas de Virgen de Fátima y Virgen de los Reyes-1).

---

<sup>1</sup> El IRPA relaciona en términos porcentuales la población que tiene entre 20 y 29 años con la que posee entre 55 y 64. Datos obtenidos del Boletín Demográfico de la Ciudad de Sevilla (2003).

Por último, a nivel de **composición sociofamiliar**<sup>2</sup> se detecta por término medio la existencia de una estructura familiar básicamente frágil, dependiente y fragmentada. Dan cuenta de ello:

- El elevadísimo porcentaje de **personas solas**. En más de la cuarta parte de los hogares de la zona (26,5%) viven personas en esta situación, lo que se eleva más de 7 puntos por encima de la media sevillana. Es un grupo en el que cobran especial protagonismo los mayores y las mujeres, ya que casi las dos terceras partes (el 64,1%) de las personas solas son personas mayores, porcentaje que supera en más de 16 puntos a la media sevillana (48%). Son mujeres las dos terceras partes del total de personas solas, y el 81% de personas mayores solas.

- La alta tasa de **monoparentalidad** (2,8%), porcentaje muy superior a la media sevillana (1,7%). Esta tasa es casi diez veces superior cuando el cabeza de familia es una mujer (2,5% del total de casos) que cuando éste es hombre (0,3%).

- La existencia de **tamaños familiares** por encima de la media de Sevilla, pese a las precarias condiciones de las viviendas y a los reducidos de las rentas medias. Los indicadores de familia numerosa son ligeramente superiores (7,7% del total de núcleos familiares) a los de la media de la ciudad (6,9%).

### 3.- TERRITORIO, URBANISMO E INFRAESTRUCTURAS

#### 3.1.- Territorio y urbanismo

La premisa principal a la hora de definir la ordenación urbanística en la zona es la **inutilidad actual del modelo urbanístico** planteado en origen. Las connotaciones negativas del ya referido emplazamiento periférico, han sido agravadas por el efecto de las grandes fronteras urbanísticas que la rodean, en forma de polígonos industriales y grandes avenidas, con el *efecto muralla* que implica para el desplazamiento a pie de l@s vecin@s.

Pero los problemas urbanísticos en esta zona no se agotan en las herencias de las constricciones de partida, sino que se asientan ante el **abandono mantenido** a lo largo de los años por parte de las administraciones, cristalizado en un fracaso en la incorporación del barrio a la ciudad. Ello se concreta de forma diferenciada en Tres Barrios y en Amate, ya que ambos entornos barriales presentan una diferente configuración urbanística en la actualidad:

**1.- En Tres Barrios**, destaca lo concentrado de las edificaciones, por la construcción de bloques de viviendas colmatando el espacio. A la escasa distancia entre bloques se suman y la estrechez de las calles, y ya dentro de las viviendas, la escasez de balcones y ventanas.

Lo reducido de la superficie de las viviendas conlleva un uso intensivo de los espacios públicos, pero la precariedad y la carencia de estos lleva a buscarlos en otros sitios, como en la propia calle (en los juegos de los niños, en los paseos de los mayores) con el consiguiente peligro para estos.

Los datos del INE (2001) informan sobre el carácter marcadamente residencial de la zona, y sobre

---

<sup>2</sup> Fuente de estos datos: INE (2001).

la ausencia de locales y de otras dotaciones en la zona, de modo que el 99,9% se corresponde con viviendas familiares.

Por otra parte, esta concepción urbanizadora *densa y residencialista* hace además que los edificios estén ocupados por viviendas hasta sus plantas bajas, lo que impide la construcción de garajes o la instalación de locales comerciales, salvo muy contadas excepciones. Como excepción a este espacio abigarrado, se encuentra la plaza Doctor Andreu Urrea, eje central articulador de Pajaritos, Candelaria y Madre de Dios, y en cuyas inmediaciones se ubican la Iglesia de la Blanca Paloma, el mercado de abastos y el colegio Victoria Díez.

En cuanto al resto de espacios públicos, encontramos en esta zona sólo plazas de muy pequeño tamaño: los corrales de la Candelaria y varias pequeñas plazoletas en Pajaritos y Madre de Dios (Búho, Terreras, Andrómeda, etc.), la mayor parte de ellas en estado de abandono y deterioro y de las que, hasta el presente, no se contempla ninguna actuación reurbanizadora. En algunos casos se produce la ocupación de estos espacios de forma excluyente por grupos de personas. La falta de zonas verdes al interior de estos barrios es un mal endémico desde la construcción de estos.

Se constata el deficiente estado de conservación del mobiliario urbano: el deterioro de los bancos, la inexistencia de cabinas de teléfonos, y la degradación o inexistencia en algunos puntos de papeleras se hace evidente. En ello pesan tanto las acciones vandálicas como la falta de reposición de estos elementos.

Se hacen patentes el deterioro y la suciedad en la calle Jilguero, y las deficiencias en el acerado en muchas zonas, con problemas de accesibilidad. Las recientes actuaciones realizadas desde el Plan de Barrios del Ayuntamiento de Sevilla (dentro del Plan Especial de Rehabilitación de Zonas Degradadas) van dirigidas a solventar en parte algunos de estos problemas, mediante reforma de la urbanización en grado medio del viario, pero dejando a un lado las plazas y procurando cierta mejora en algunas calles y aceras y en la reposición del mobiliario urbano, sin plantear, ni de lejos, una recomposición urbanística integral de la zona.

2.- En **Amate** cabe distinguir claramente dos espacios paisajísticos delimitados: el conjunto que conforman las *Casitas Bajas* y el resto del espacio, que ocupan los bloques de viviendas, ubicadas estas últimas en la barriada de Santa Teresa. Sobresale la figura de la Iglesia del mismo nombre, si bien es evidente el deterioro de la plaza adyacente (Plaza de las Moradas), así como el de la Plaza de Santa Teresa de Jesús, ejemplos visibles del abandono que presentan los espacios libres de la zona.

L@s vecin@s presentan, por una parte, referencias a la zona de Amate en términos positivos: buena comunicación, existencia de zonas peatonales y poca masificación de viviendas. Por contra, y para el mismo espacio, las críticas se concentran en el estado del mobiliario urbano o en la situación de algunas viviendas en la zona de Casitas Bajas, algunas en estado cercano a la ruina.

Para **ambos barrios**, se hace preciso destacar entre otras, las siguientes **potencialidades urbanísticas**:

- Los **grandes viales** que rodean a estos barrios, si bien los aíslan urbanísticamente, también facilitan su comunicación por medio de transporte con el exterior. La avenida de Federico Mayo Gayarre funciona como eje de conexión entre Tres Barrios y Amate, así como con otros barrios situados al este de la ciudad.
- Se hace patente, la ubicación del barrio en un lugar cada vez más **céntrico** en el conjunto de Sevilla, por el crecimiento que esta ha experimentado hacia su *zona natural* de expansión, es decir, hacia la zona este.

- Cobran protagonismo los espacios abandonados que se pueden convertir en **espacios de oportunidad**. Junto a la recuperación por parte de la Escuela Taller del edificio del antiguo Colegio San Fernando, suele referirse el desaprovechamiento de algunos elementos, como la avenida del Tamarguillo, abandonada y escasamente utilizada por l@s vecin@s, del antiguo Polígono Industrial Amate, o de la referida plaza de Santa Teresa, también en Amate, igualmente en alto estado de abandono y deterioro.

La posibilidad de alcanzar un **punto de difícil retorno** en materia de deterioro urbanístico es algo que ronda la mente de muchos/as vecinos/as y técnicos/as. Pero, paralelamente, existe constatación de que en otras zonas de la ciudad con alto valor potencial, como el que sin duda poseen Tres Barrios y Amate, el abandono ha precedido a movimientos de carácter especulativo. La secuencia *abandono-reconstrucción-especulación* es temida por l@s vecin@s, de modo que pueda llegar a medio o largo plazo a expulsarles de sus barrios, porque se construyan viviendas que no puedan pagar por su excesivo precio o por sus mayores gastos de comunidad o de alquiler. Cabe recordar aquí la preocupante y cada vez más habitual presencia en otros contextos de las presiones desde las inmobiliarias o la intervención de intermediarios especuladores o *asustaviejas*.

En todo caso, es evidente que much@s vecin@s no disponen, ni de lejos, la suficiente información como para calibrar el rumbo de estos acontecimientos en materia urbanística. Es común encontrar en muchos discursos el argumento de que el problema no está en el abandono, o en la falta de recursos urbanísticos, sino de forma exclusiva en el mal uso que l@s vecin@s realizan de los espacios. Es decir, si estos espacios se deterioran es “porque la gente no los cuida”, y en consecuencia, “no tienen derecho” a exigir algo mejor. Como hipótesis, algunos vecin@s y técnic@s piensan que este discurso pueda ser explotado por las autoridades administrativas, para declinar su responsabilidad en el ámbito urbanístico.

### 3.2.- Equipamiento e infraestructuras

En cuanto a **infraestructuras** destinadas al uso público, y al margen de los centros educativos de la zona, el único espacio con que cuenta la zona para ubicar los muy contados recursos sociales y culturales son las instalaciones de la Parroquia de La Candelaria, en Tres Barrios, que se encuentran además sobrecargadas en su uso. En Amate, se cuenta con el Centro de Salud Candelaria y con la oficina del Servicio Andaluz de Empleo, a los que se ha sumado las restauradas instalaciones de la Escuela-Taller San Fernando.

Suele resaltarse la **ubicación lejana** de algunos recursos indispensables para estos barrios. Es el caso del Centro de Servicios Sociales Comunitarios de Rochelambert, localizado en el vecino barrio del Cerro del Aguila, o del Servicio de Orientación Laboral Andalucía Orienta, en Rochelambert. La biblioteca más cercana se encuentra bastante lejos, en el Centro Cívico del Cerro del Aguila.

No existen **instalaciones deportivas** en estos barrios. Son usadas contadamente por l@s vecin@s, en los casos en que estas se abren, las que se encuentran en los centros educativos de la zona, insuficientes e infradotadas.

Con respecto a la referida infradotación de **zonas verdes** al interior de estos barrios, las estadísticas que versan sobre la percepción de los habitantes de estas zonas confirman estas carencias. Según los datos del INE (2001), el 63% de los hogares de Tres Barrios–Amate enuncian como problema la falta de espacios verdes, porcentaje que supera en 14 puntos la media sevillana.

Situado fuera del límite de estos barrios, el **Parque Amate** presenta en su conjunto un aceptable

estado de conservación, por lo que es un área privilegiada para el uso de los habitantes de la zona. A ello hay que contraponer que l@s vecin@s de las áreas más lejanas (zona norte de Tres Barrios), y sobre todo los de mayor edad, critican su lejanía, las barreras arquitectónicas (vallas, grandes avenidas) que lo separan de la zona y denuncian también su falta de vigilancia, por lo que en muchos casos no llegan a apropiarse de tal espacio como un recurso para l@s vecin@s.

Con respecto a los **espacios comerciales**, en Tres Barrios, la actividad comercial se concentra en el Mercado de Abastos y en la calle Candelaría. Salvo contadas excepciones, como ya referimos, se hace difícil la actividad económica en general y comercial en particular, dada la falta de lugar donde emplazar los establecimientos. En Amate la situación es aún más preocupante, ya que la falta de comercios hace que no se lleguen a cubrir las necesidades más comunes. Aunque ubicado lejos del sur de la zona, se valora positivamente la cercanía del Centro Comercial *Los Arcos*.

Por otra parte, la situación actual en Tres Barrios-Amate en cuestión de **transporte público** puede calificarse de aceptable en términos de accesibilidad a través de autobús urbano. Además, se contempla como esperanzadora oportunidad la existencia de una parada de la línea 1 del metro situada en Federico Mayo Gayarre. La que será denominada *Estación de Amate*, está siendo adaptada mediante remodelación de la ya existente y se halla en la cuarta fase de las obras.

La falta de plazas de **aparcamiento**, dada la estrechez de calles y plazas, se compensa con la escasa disponibilidad de vehículos por parte de la población: en el 64% de las viviendas de la zona se carece de automóvil, siendo la media sevillana del 36%. Sólo el 1,4 por ciento de las viviendas dispone de garaje. (INE, 2001).

La red de **saneamiento y alcantarillado** presenta algunos problemas graves, con inundaciones (son referidas en Pajaritos y Candelaria) que además ocasionan humedades y deterioro de edificios. Las razones son diversas: a la antigüedad de algunas redes se une el hecho de que los cimientos de los edificios, como ocurre en Madre de Dios, al estar contruidos sobre las fosas de desagüe, cierran el paso a la salida de estas, dando lugar a problemas de humedades y de malos olores. En la zona de Los Pajaritos que más se aproxima a la carretera de Málaga existen algunos casos de ruina inminente, pues algunos bloques presentan unos agrietamientos que son producto de una combinación de humedades en el terreno y de presencia de terrenos arcillosos con expansividades.

No se detectan graves problemas en la red de **alumbrado público**, después de los cambios en estos introducidos en este punto a principios de los noventa.

Con respecto a los **servicios de limpieza**, el examen de los datos del censo de población y vivienda del INE (2001), revela la existencia de problemas de limpieza en un 63% de los hogares de la zona de Tres Barrios y Amate, frente al 46% de la media sevillana. En concreto, l@s vecin@s refieren sobre todo algunas zonas de Los Pajaritos (la calle Jilguero es la más mencionada) por sus problemas de suciedad, o algunas calles de Candelaria, en las que se amontonan los muebles y enseres usados durante días. En Amate se perciben también irregularidades en los servicios de limpieza. En todo caso, se constata la falta de colaboración de algun@s vecin@s en la limpieza del barrio, a la hora de depositar los residuos, en las deposiciones de las mascotas, etc. El origen de estos problemas se sitúa tanto en una falta de educación en higiene como en un sentimiento de escaso respeto a lo público. Por todo ello, se entiende que la atención de los servicios de limpieza debe ser “especial, ante necesidades especiales”.

En resumen, las redes de infraestructura, los equipamientos de ocio, deportivos y de ajardinamiento requieren una actuación urgente e inmediata, refiriéndose habitualmente la falta de centro cívico, guarderías, zonas deportivas, zonas recreativas, centros de formación permanentes para el empleo, centros de reunión para l@s vecin@s, espacios culturales, servicios de seguridad, unidades de estancia diurna y centros de día para mayores. A ello convendría añadir una apuesta por la inversión

en formación e información para procurar un mejor uso y disfrute de los recursos que puedan llegar, y para hacer mejor uso de los que ya existen.

### 3.3.- Vivienda

#### a) Características generales

En **Tres Barrios** se observa una gran heterogeneidad en cuanto a la morfología. El máximo aprovechamiento del espacio lleva a la disposición de los bloques de viviendas en T y en H. Existen algunas viviendas en torno a patios, en Candelaria: las emplazadas en torno a los Patios del Candelón y Conde. Las viviendas de los Pajaritos siguen un modelo de manzana cerrada rectangular, con patio de luces interior. La zona presenta casi en su totalidad una altura de entre 3 y 5 plantas. La excepción la ocupan los edificios ubicados al norte del barrio: las populares “Torretas”, un total de 120 viviendas, que son las únicas que presentan ascensor en la zona.

En **Amate**, el sector de las *Casitas Bajas*, se distingue claramente del resto por su construcción en una sola planta, formando edificios cuyos patios interiores se han destinado a su cerramiento y conversión en habitaciones. Son característicos sus tejados a dos aguas de fibrocemento y su configuración con fachadas alineadas. La práctica de la autoconstrucción ha llevado al levantamiento en algunos casos de niveles superiores en algunas viviendas, observándose también la creación de algunos pequeños jardines junto a las viviendas, cuidados por l@s propi@s vecin@s. En el resto, abundan los edificios de tres plantas: los bloques de color blanco de Regiones Devastadas, o los de Santa Teresa, ubicados en los márgenes de San Juan de la Cruz, García Oviedo y Paulo Orosio. De cuatro plantas son los edificios de Virgen de Fátima y Virgen de los Reyes, en sus dos fases. Por su parte, los bloques de Virgen de los Reyes-1 tienen una especial configuración en forma de manzana cerrada con patio interior.

#### b) Problemas generales de las viviendas

Construidas en su mayoría entre los años 50 y 80, la antigüedad media de las viviendas de Tres Barrios-Amate es de 38,1 años (INE, 2001). Con respecto al **estado** de estas viviendas, según esta misma fuente sólo el 38% es calificado como “bueno”, siendo este porcentaje para la media sevillana del 87%. Se observa una mayor proporción de viviendas en mal estado en la zona de Tres Barrios.

Siguiendo esta misma fuente, sabemos que 4.084 viviendas del ámbito de Tres Barrios-Amate, tienen una **superficie** menor de 45 m<sup>2</sup>, lo que supone más de la mitad (el 51%) del total de las viviendas familiares principales. Si nos atenemos exclusivamente al área de Tres Barrios, este porcentaje se eleva al 61%. El grado de hacinamiento estimado para Tres Barrios alcanza el 13,2%, porcentaje muy por encima de la media de Sevilla, fijada en el 2,1% (fuente: IESA, 2002). Aunque en principio la superficie de las viviendas se consideraba suficiente, con el paso del tiempo el descontento de l@s vecin@s sobre este aspecto ha ido siendo mayor.

Lo reducido de la superficie de las viviendas influye en aspectos como la educación de los hijos, ya que una buena parte de l@s niñ@s que viven en estas viviendas de menos de 50 metros no puede disponer de un lugar de estudio y descanso adecuados.

Sólo el 18,4% de los hogares de Tres Barrios-Amate tienen cinco o más habitaciones, frente al 62,7% de la media sevillana. El número medio de **habitaciones** es de 3,7 por hogar, mientras que

en Sevilla es de 4,8. (INE, 2001). Con respecto a su distribución interna, las viviendas de Los Pajaritos, por ejemplo, presentan una sala de estar-salón-comedor, sin vestíbulo previo, que comunica con una cocina de dimensiones mínimas (teniendo el conjunto entre 10 y 12 metros cuadrados). Un breve pasillo conduce a dos o tres dormitorios, según el caso, de tamaño diminuto, y a un cuarto de aseo con lavabo, plato de ducha e inodoro, junto a una terraza lavadero de escasos dos metros cuadrados. Algunas viviendas cuentan con un balcón de dimensiones mínimas.

En la línea con la pequeñez de las viviendas, lo angosto de los espacios se extiende a **otras dotaciones**, como los lugares comunes (**escaleras o pasillos**), lo que ocasiona grandes dificultades de desplazamiento, especialmente para personas enfermas y/o mayores. En los meses de verano, se confunden los espacios públicos y privados al tener que abrirse las puertas y ventanas de unas casas que se encuentran tan próximas entre sí. Sólo el 49% de las viviendas dispone de aparatos de **refrigeración**, once puntos por debajo de la media de Sevilla. El porcentaje de viviendas cuyos vecinos manifiestan problemas de **ruidos exteriores** es del 61% frente a 45%. (Datos: INE, 2001)

Por su parte, los problemas de **accesibilidad** en las viviendas son de especial relevancia. El 93% de las viviendas de Tres Barrios-Amate no dispone de ascensor. Sabemos que el número de personas mayores de 65 años que viven en bloques de cuatro o más plantas en las cuales no existe ascensor es de 3.737 personas (según estimaciones propias, a partir de datos del INE, 2001). Ello significa que en estos bloques habita el 75% de la población de más de 65 años. Cada vez son más personas con problemas de movilidad, las que quedan “atrapadas” en sus casas, sin posibilidad de moverse. Se menciona por su especial gravedad por l@s vecin@s la barriada de Candelaria, que es la que presenta los mayores índices de envejecimiento, o la zona de Madre de Dios, en la plaza de Las Galaxias, donde los edificios tienen una altura de seis plantas.

Se producen **problemas en la red de saneamiento**, al interior de las viviendas, y deterioro y atascos de tuberías, cañerías y pozas, que hacen que se aneguen algunos bajos de aguas fecales en caso de lluvia. El cerramiento de los patios de los bloques, que ahora son construcciones techadas, dificulta el acceso a pozas que antes estaban al aire libre. Ejemplos de ello se pueden ver en los pisos situados a las espaldas de Federico Mayo Gayarre y en la calle Candelero, así como en otros bloques de Candelaria. En algunos casos se denuncia la existencia de focos incontrolados de ratas.

En los testimonios de l@s vecin@s se mencionan como **problemas diversos asociados a la vivienda** las numerosas caídas que estos sufren, sobre todo los más mayores, por lo empinado y angosto de las escaleras, así como la existencia o agravamiento de enfermedades (asma, reuma) por la existencia de humedades. Igualmente, preocupa la dificultad para el traslado de enfermos, los problemas asociados a la falta de aislamiento del frío y del calor, la falta de reposo por los ruidos, o el agravamiento de enfermedades psicológicas por el hacinamiento en las viviendas.

Parte del deterioro que presentan las viviendas de Tres Barrios y Amate se debe a la **actitud negativa de l@s vecin@s**, destacando la existencia de comunidades cuyos miembros manifiestan actitudes poco colaboradoras con el resto de vecinos, y en algunos casos incluso conductas incívicas. Se destaca la circunstancia de que muchas viviendas están siendo ocupadas por personas con escaso nivel de renta que presentan una falta de integración social y un escaso entendimiento de lo que significa vivir en comunidad, o en un bloque de viviendas.

En otros casos, la **deficiente situación económica** de l@s vecin@s impide afrontar los gastos de comunidad o contribuir a realizar arreglos comunes. Es el caso de las reparaciones más costosas (fachadas, techos, etc.) que no pueden acometerse en comunidades en las que, en muchos casos, tod@s sus vecin@s están jubilad@s y sólo cobran una pensión. Ello requiere de una decidida actuación pública, de carácter integral, y no individualizada o particularizada.

La zona no se escapa a la carestía general en los **precios**, que afecta a la valoración de los

inmuebles, y a las posibilidades de compra o alquiler. Pese a ello, se observa un aumento de población que proviene de zonas humildes de Sevilla, y que eligen esta zona por la asequibilidad de los precios en comparación con los del resto de la ciudad. La amplia extensión de la titularidad pública, aunque el traspaso a l@s vecin@s está bastante avanzado, supone en principio un freno a la venta y al alquiler, si bien también detiene en parte los procesos especulativos.

### **c) Situación específica de la vivienda en algunas zonas**

#### **1.- Los problemas: y obstáculos**

- En **Tres Barrios**, se identifican como puntos negros las viviendas de las calles Jilguero, Gavilán, Perdiz y Mirlo, (en Pajaritos), la calle Candelabro y la zona del Patio del Conde (en Candelaria) y las viviendas ubicadas en la calle Federico Mayo Gayarre, en las cuales el cerramiento y ocupación de los patios comunales ocasiona problemas en la red de alcantarillado. Existe deterioro y suciedad en fachadas, patios y cornisas.

- En **Amate**, las viviendas de Santa Teresa, Regiones Devastadas y Virgen de Fátima son las que presentan un nivel de deterioro mayor. Algunas viviendas que evidencian desperfectos han sido arregladas por l@s propi@s vecin@s, por lo que est@s han manifestado su inquietud por las inversiones realizadas, ya que se trata de viviendas de titularidad pública, como es el caso de las *Casitas Bajas*, en propiedad de la Junta de Andalucía. Existe entre l@s vecin@s gran incertidumbre ante futuras intervenciones urbanísticas que puedan realizarse en la zona, por los movimientos especulativos que se puedan generar. L@s vecin@s de la Barriada Amate y de las referidas *Casitas Bajas*, no desean que desaparezcan sus casas ni que sean sustituidas por bloques de viviendas, como han referido en sus alegaciones al PGOU presentadas en Octubre de 2004, pues prefieren optar por la transformación de sus hogares actuales en viviendas adosadas, con sus correspondientes zonas ajardinadas. En cuanto al área de Regiones Devastadas, de la que también está prevista intervención desde el citado Plan General, al estado de deterioro de las viviendas se une su carácter exclusivamente residencial, sin espacio en la actualidad para la implantación de locales comerciales.

#### **2.- Las excepciones y soluciones**

Como **excepciones** a un estado de deterioro general, se hace patente el estado de algunas zonas. Así, por su aceptable estado de conservación son nombradas las *torretas* de Los Pajaritos (las 120 viviendas en grandes bloques, ubicadas al norte de la barriada), la barriada de Santa Teresa y algunas zonas de Candelaria (como los pisos de la calle Candelilla). Por su tamaño, en relación a la pequeñez en la superficie media de las viviendas de la zona, son referidas las viviendas en las calles Celestino López Martínez (prolongación de la calle Candelero) y las de Federico Mayo Gayarre.

A las referidas **acciones de rehabilitación** que incluyen mejoras en el viario, dentro del *Plan Especial de Rehabilitación de Zonas Degradadas*, hay que sumar el reciente proceso abierto en algunas manzanas de la barriada de la Candelaria, para instalar en ellas ascensores y acondicionar patios interiores, fachadas y azoteas, introduciendo mejoras en la accesibilidad. Estas acciones se realizan con previo acuerdo de l@s vecin@s, aunque sin modificar el interior de las viviendas, bajo la coordinación de la Asociación de Vecinos Tres Barrios. Es fundamental tener aquí en cuenta que la falta de recursos económicos en la zona es un factor primordial a la hora de plantear futuras reconstrucciones. El incremento en las rentas o en los gastos de comunidad a pagar, aún siendo mínimo, funciona como desincentivo para las operaciones de reconstrucción de las viviendas.

## 4.- PARTICIPACIÓN CIUDADANA, RELACIONES DE CONVIVENCIA E IDENTIFICACION

### 4.1.- Participación ciudadana

La participación de vecin@s en los fines colectivos de la comunidad se concreta en su mayor parte en su presencia en las asociaciones y colectivos de la zona. Como ocurre en otros muchos barrios y ciudades, esta participación ha visto ralentizada su actividad con respecto a años anteriores de mayor efervescencia. Ello obedece a razones combinadas, entre otras: el envejecimiento y los cambios poblacionales, junto a la sobrecarga de trabajo, el creciente individualismo, el miedo, la apatía, el caso omiso por parte de las administraciones o la delegación en estas de las responsabilidades participativas propias. Ello implica también que en muchos casos se prefiera orientar la participación a las entidades de tipo recreativo, sin complicaciones reivindicativas que conlleven una mayor cuota de compromiso y de trabajo.

No siendo el debilitamiento de la participación en el tejido asociativo tradicional algo exclusivo a estos barrios, tampoco lo son algunas de sus consecuencias, concretadas en la falta de asistencia y compromiso general, en la debilidad técnica, en el tono individualizado o excesivamente moderado de las reivindicaciones o en la falta de recursos económicos y de infraestructura, aspecto este último que se manifiesta con mayor virulencia ante la consabida falta de espacios de uso público en estos barrios.

Pese a los momentos de crisis que atraviesan algunas asociaciones, otras experimentan en los últimos años una efervescente actividad, destacándose la **aportación** de un conjunto de personas muy activas y comprometidas con estos barrios, por la profundidad, el rigor, la madurez y la capacidad propositiva que presentan. L@s vecin@s valoran positivamente la labor que se realizó desde la que fue la **Coordinadora Cívica**, y existe una acogida muy positiva del trabajo que se está realizando desde la actual **Plataforma Cívica Tres Barrios-Amate**, como ente aglutinador de las distintas entidades de la zona.

Como retos de futuro destaca la intención de procurar la incorporación de **l@s jóvenes** a las instancias asociativas existentes en la zona, para favorecer la revitalización de estas, de modo que más que sustituir a l@s que ahora participan, se complemente su labor con la experiencia de las generaciones anteriores, dado el **significativo bagaje de actividad movilizadora** que acumula el tejido asociativo en estos barrios.

Igualmente, se pretende superar también un pasado en el que, en algunos casos, estas movilizaciones han ido dirigidas a combatir más las consecuencias de los problemas que la raíz de estos. Es el caso de las referidas manifestaciones “en contra de la droga”, o en rechazo a la llegada a algunos barrios de colectivos procedentes de otras zonas de Sevilla consideradas “marginales”.

Aunque existen variaciones en cada asociación, la participación de personas mayores en estas instancias se entiende como un recurso a mantener, al igual que los altos porcentajes de participación femenina, presentándose en muchos casos el problema a la inversa que en otros escenarios: la falta de implicación y de implicación de los hombres, por regla general, en el tejido asociativo. Paralelamente, se resalta la importancia de la conexión de las asociaciones de vecinos con otras instancias como administraciones, ONGs, etc.

## 4.2.- Relaciones de convivencia

### a) Carencias y obstáculos

Los testimonios de l@s vecin@s aluden de forma mayoritaria a un deterioro de las relaciones de convivencia en la línea de un empeoramiento paulatino. Los orígenes se sitúan en factores diversos: cambios en la población en origen, extinción progresiva de valores como la reciprocidad o la ayuda mutua, falta de reconocimiento del valor de la palabra o de la edad, escaso nivel de comprensión de las diferencias culturales, carencia de espacios de convivencia adecuados, dificultades socioeconómicas, consumo de drogas, etc.

Las relaciones de convivencia negativa y sus consecuencias no existen al margen de la evidente **precarización** económica, social y cultural que impregna la zona. Pero no se trata sólo de competencia por los recursos (por el trabajo, por el espacio), sino también de desconocimiento de normas de convivencia, o del respeto a la diferencia y a la multiculturalidad.

Las **consecuencias** de todo ello se visibilizan en aspectos como los conflictos en el uso compartido de los recursos, el aumento en el grado de violencia en la resolución de los problemas, la escasa organización de las comunidades de vecinos, en la sensación de inseguridad y en la desocupación de los espacios públicos, en contraposición a un uso más intensivo en el pasado, lo que contribuye a su deterioro.

El origen de este deterioro se sitúa también en los males que afectan, en un contexto superior, a una **sociedad** en la que impera la ley del más fuerte, el individualismo, el seguimiento de las apariencias, el materialismo y la competitividad.

Igualmente, es muy resaltable el peso que cobra en este punto la especial configuración del **espacio urbano**. Ante la escasa superficie de las viviendas, y las pésimas condiciones de estas, se hace aún mayor la presión sobre unos espacios públicos que se encuentran deteriorados y escasamente dotados (de zonas verdes, de mobiliario urbano, etc.), presión que se agrava aún más en los meses de verano.

Son escasos los **locales** de que disponen las entidades sociales del barrio. La falta de un Centro Cívico (el más cercano se encuentra en el Cerro del Aguila) se hace patente ante estas carencias: el patio de la Candelaria, que es usado por el Club de la Tercera Edad, los locales de las asociaciones de vecinos, como Tres Barrios o las peñas de fútbol son los únicos espacios disponibles en estos barrios.

Ya en **las calles y plazas**, de frecuente uso del espacio son (en Tres Barrios): la calle Candelaría, que aglutina la mayor parte de los comercios de la zona, la plaza de Abastos, en la calle Gaviota y la pequeña plaza ubicada frente a la Iglesia de la Candelaria. En Amate, la avenida San Juan de la Cruz, en la que se sitúan el Centro de Salud y las dependencias del SAE, es la que presenta mayor uso del espacio, seguida de la plaza de las Moradas, pese a su deficiente estado.

A la falta de espacios de sociabilidad se suma la **carencia de actividades concretas** en las que participen l@s vecin@s, salvo algunas iniciativas muy puntuales de las contadas asociaciones de la zona, o las organizadas con carácter muy excepcional.

Ello se refleja también en una desactivación de buena parte de los actos festivos y rituales, que han entrado en desuso. Se refiere así la **pérdida de celebraciones** como las Cruces de Mayo (en las

que se adornaban las calles y patios, había atracciones, concursos y un espectáculo en la Candelaria), las concurridas velás (salvo las de Santa Teresa y Madre de Dios), o los Vía Crucis. Se reclama en este caso, la **necesaria revitalización** de este tipo de eventos, por sus implicaciones regeneradoras del tejido social.

## b) Potencialidades y posibilidades

La percepción del deterioro de las relaciones de convivencia como algo generalizado a todo tipo de relación entre l@s vecin@s es considerado exagerado desde otro conjunto de testimonios, en los que se resalta que en estos barrios se puede vivir, a muchos niveles, igual de tranquilamente que en otros barrios. Buena parte de este tipo de discursos surgen como interpelaciones ante discursos y miradas externas que simplifican la realidad de estos barrios, como lógica **reacción ante el estigma de marginalidad** planteada en el ámbito de las relaciones de convivencia.

Así, pese a las carencias detectadas se reconocen **aspectos positivos de la convivencia**, como la existencia de un alto grado de conocimiento de l@s vecin@s entre sí, o la destacada afabilidad en el trato, con personas de la zona o de fuera de ella.

El protagonista que suele apuntarse en este tipo de relaciones de mayor cordialidad es el **colectivo de mayor edad** (“la gente de toda la vida del barrio”) y los escenarios de esta relación son algunos bloques de viviendas (“los vecinos que son como la familia”), el Club de la Tercera Edad, o las propias iglesias. Las celebraciones eucarísticas son, a menudo, los únicos momentos de socialización para una población envejecida con reducidas posibilidades de movilidad.

Pese al abandono de celebraciones y actos rituales y festivos, se mantienen en la actualidad una serie de actos entre los que destaca la **procesión de la Virgen de la Candelaria** cuya primera salida data de 1967. La Hermandad del mismo nombre tiene su sede en la Parroquia de Nuestra Señora de la Candelaria.

También en Tres Barrios, es referida por l@s vecin@s la **Velá de Madre de Dios**, y en Amate, la **festividad de de Santa Teresa**, el 15 de octubre, como únicos vestigios de las celebraciones que aún perdura en la zona, si bien con menor intensidad que en años precedentes.

La participación de l@s vecin@s de la zona en festividades y **actos rituales celebrados fuera del barrio** es bastante significativa, sobre todo en la Feria de Abril o, ya durante la Semana Santa, con la salida procesional de vecin@s en la Hermandad de La Sed, en Nervión, y en la Hermandad de la Virgen de los Dolores, del Cerro del Aguila.

Hay documentados numerosos casos de positiva **acogida a población extranjera** en el barrio, sobre todo a personas procedentes de América Latina, Ecuador y Colombia, que es el colectivo más numeroso, con gran presencia en algunas parcelas de la vida del barrio, como en las celebraciones religiosas.

## 4.3.- Identificación de l@s vecin@s con sus barrios

Para construir identificación son necesarias fronteras, y estas no tienen por qué ser físicas o materiales, sino que pueden ser simbólicas. El **acceso diferenciado a los recursos** se convierte precisamente en una de estas fronteras simbólicas. De hecho, entre l@s vecin@s existe clara

constatación del lugar que ocupa Tres Barrios-Amate en el conjunto de una ciudad caracterizada por un desarrollo desigual en el reparto de los recursos, dentro de un modelo de *ciudad dual*, en el que algunas zonas presentan frente a otras evidentes carencias.

L@s vecin@s constatan además, que las **intervenciones son comparativamente más lentas** en la zona que en otras de la ciudad ante posibles desperfectos o arreglos en los que tenga que intervenir la administración. En todo caso, dich@s vecin@s no encuentran justificación de este abandono en materia de recursos por parte de las administraciones.

La **carencia de recursos** también puede llevara buscar estos fuera de estos barrios. Algun@s vecin@s mayores, por ejemplo, prefieren ir al Centro de la Tercera Edad de El Cerro del Aguila o de Ciudad Jardín, antes que al de La Candelaria, aunque este último se encuentre más cerca. Entre los jóvenes es mucho más habitual salir fuera de estos barrios para relacionarse y divertirse.

En cuanto a los **barrios con los que se establece comparación**, se apunta o bien a barrios cercanos (Rochelambert, Cerro del Aguila, La Romería, etc.), con los que se puede llegar a establecer cierto agravio comparativo ante la deficiente dotación de recursos, o bien con otros barrios lejanos en su situación, pero a los que se les atribuye una situación similar de degradación.

El **referente negativo** más recurrente es el Polígono Sur, y más concretamente, el sector conocido como *las Tres Mil Viviendas*. Este entorno supone la concreción en un barrio de “lo que se debe evitar”, pese a que muchos indicadores ya hablan de una cercanía con dicho modelo. A modo de estigma, se contemplan una serie de hechos y aspectos concretos en los Tres Barrios y Amate que podrían acercarse a “las Tres Mil”, de modo estereotipado: la violencia, la inseguridad, la venta de drogas, la ocupación de recursos comunes, la venta de viviendas de titularidad pública, la violencia, la impunidad, etc. Pero también es toda una imagen construida de la marginalidad en torno al deterioro de los espacios públicos, la precariedad en las viviendas, la apariencia de “ciudad sin ley” y la proliferación de personas y colectivos que, por extensión de esta “marca” espacial, son también degradados, estigmatizados y excluidos. Todo ello como si el espacio concebido como “marginal” convirtiera también y automáticamente a sus pobladores en “marginales”: “drogadictos”, “jóvenes desocupados”, “mayores sin recursos”, “inmigrantes”, “gitanos”, etc.

En otros casos se amplía la comparación, y en consecuencia, el **derecho de igualdad**, con cualquier otro barrio de Sevilla, incluido los más pudientes económicamente: Los Remedios, La Palmera, etc. La conciencia de “no ser menos que” se complementa con la evidencia de la falta de aplicación del principio de redistribución: dotar de más y mejores recursos en aquellos barrios donde más falta hace, y no al revés.

Como toda construcción de marginalidad, admite contradicciones y heterogeneidades al interior del modelo. Así, no todas las barriadas y zonas dentro del entorno de Tres Barrios-Amate se juzgan igual, produciéndose distinciones al interior de estos barrios. En todo caso, los discursos relativos a las **diferencias intrabarriales** se muestran más frecuentes en Tres Barrios que en Amate. De hecho, muchos vecinos se refieren a su barrio como La Candelaria, Pajaritos o Madre de Dios, siguiendo algunos rasgos externos de una determinada zona: los “pisos verdes” (de Candelaria), las “casitas bajas” (de Amate), los “pisos de Nazaret” o “las torretas” (en Pajaritos).

Junto a la construcción de este estigma de marginalidad, existen otros argumentos en contra de la existencia de un sentimiento de identificación con el barrio, tales como:

- Los continuos **cambios de población** que ha tenido la zona
- La constatación de la **escasa o nula implicación en las causas comunes** en el barrio, que sería a la vez causa y consecuencia. Es decir, dado que hay tan pocas personas que se implican con el barrio, se deduce que la gente “no se siente como parte de él”.

- En un reducido número de casos, el argumento utilizado para esta escasa conciencia de pertenencia se explica por la **falta de un referente productivo común** (una fábrica, un centro industrial) que no llegó a constituirse con la fuerza que lo hizo en otros barrios, como en el vecino Cerro del Aguila, sin llegar a articular del todo los discursos de identificación barrial en torno a la idea de “barrio obrero”.

A favor de la **construcción de un sentimiento de identificación barrial** se encuentran los siguientes elementos:

- Si hubiera que resaltar un argumento por encima de los demás, la premisa “lo mejor del barrio es la gente” resumiría el modo en que l@s vecin@s plantean su sentimiento de pertenencia a escala barrial. Es decir, son las **personas del barrio**, por delante de muchos otros elementos, y sobre todo “las personas de toda la vida” (con sus connotaciones de “gente de pueblo, trabajadora, afable” etc.), lo más valorado de estos barrios, y lo que contribuye a asentar la identificación a escala barrial.

- La **superación de “los años de la droga”**, en los cuales la degradación era a los ojos de l@s vecin@s, algo visible y palpable todos los días, también ha contribuido a asentar el sentimiento de identificación con estos barrios.

- La **experiencia cercana y cotidiana**, al confrontarse con la imagen estereotipada de barrio marginal, termina negando la “mala fama”. “Querer al barrio” significa encontrar lógicas bellezas y complicidades en el entorno cercano. También puede suponer relativizar los problemas y las carencias, así como las marcas peyorativas.

- El rechazo frontal a la idea de abandonar el barrio, que se constata en muchos testimonios de l@s vecin@s, no puede tener exclusivamente argumentos economicistas (el precio de la vivienda, el salir a “buscarse la vida”, etc.), lo que sugiere un cierto **apego al entorno cercano**.

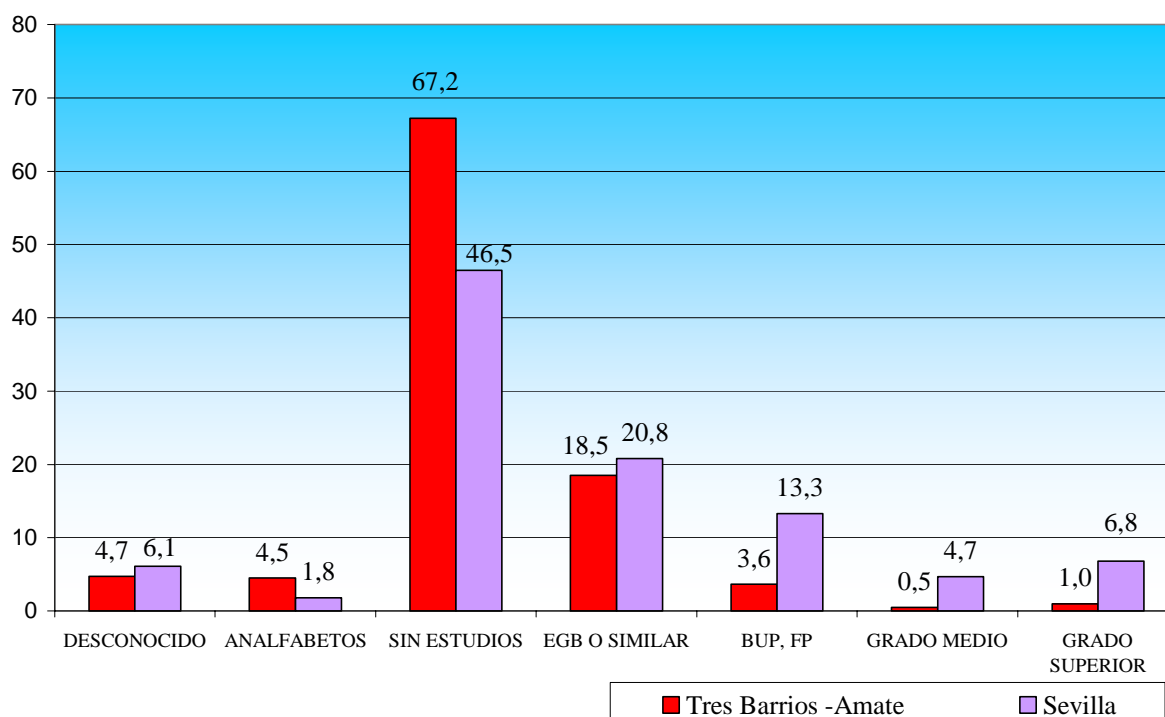
# ANÁLISIS SECTORIAL

## 1.- EDUCACION

### 1.1.- Análisis de la situación socioeducativa de la zona

#### 1.1.1. Perfil socioeducativo de la población de Tres Barrios-Amate

Los niveles de formación reglada detectados en la zona son especialmente preocupantes, y se encuentran a gran distancia de la media de Sevilla, a la luz de los indicadores disponibles. En el cuadro siguiente se compara la proporción de población según nivel de estudios entre Sevilla y Tres Barrios-Amate:



Fuente: Elaboración propia a partir de datos del Servicio de Estadística del Excmo. Ayuntamiento de Sevilla (2003)

Es posible que exista una ligera recuperación de estos índices en los próximos años, atribuida a razones demográficas, debido a una bajada de la alta tasa de dependencia. Pero mientras tanto, observamos que al sumar la población incluida en el bloque “sin estudios” con la que se encuentra en situación de analfabetismo, se evidencia que el 72% de la población de la zona no cuenta con estudios o presenta un **escaso nivel de formación** reglada, lo que se sitúa 24 puntos por encima de la media sevillana. Ocho de cada diez personas analfabetas de estos barrios son mujeres.<sup>3</sup>

En los sectores de formación universitaria la situación es no menos preocupante, ya que el porcentaje total de población con este nivel de estudios asciende al 1,5% de la población, diez veces menos que la media de Sevilla (11,5%).

Las estadísticas de **menores sin escolarizar** para la zona reflejan porcentajes mínimos, pero siempre superiores a la media de Sevilla: 1,5% Frente al 0,8%. En la barriada de los Pajaritos esta

<sup>3</sup> Fuente de los datos: INE (2001)

media alcanza el 3% (Fuente: Plan Estratégico Sevilla 2010, Ayuntamiento de Sevilla, 2004).

### 1.1.2.- Recursos para la educación en Tres Barrios-Amate

Los **RECURSOS EDUCATIVOS** disponibles en la zona son los siguientes:

- 1.- C.P. PAULO OROSIO
- 2.- C.EC. BLANCA PALOMA
- 3.- I.E.S LUIS CERNUDA
- 4.- C.P. VICTORIA DIEZ
- 5.- C.P. CANDELARIA
- 6.- I.E.S. LA PAZ
- 7- CENTRO DE ATENCION SOCIOEDUCATIVA NUESTRA SEÑORA DE LA CANDELARIA (*Guardería*)

A ellos se unen otras entidades en las que se imparten contenidos educativos, pero cuyas actividades principales no giran en torno al ámbito educativo, y que son: el Centro Juvenil Candelaria, la asociación CIMA, la asociación DESAL, la asociación de Mujeres Las Moradas, la Parroquia de La Candelaria y el Centro de Salud Candelaria.

La insuficiente **apertura a la comunidad** de algunos Centros Educativos es uno de los retos a superar. Estos elementos deficitarios se unen a otros de carácter estructural, como la implantación de un **currículum desconectado de la realidad**, en tanto que no responde a las motivaciones de l@s alumn@s, o el desarrollo de un **modelo educativo obsoleto**, que parece no adecuarse a las necesidades educativas de un alto porcentaje de ciudadanos.

Estas situaciones explican la **percepción negativa** que vecin@s y profesionales de la educación tienen acerca de la evolución educativa en la zona, de la que no son ajen@s l@s técnic@s de las Administraciones Públicas consultad@s. En vez de avances, hay retrocesos porque los índices de fracaso escolar, abandono y absentismo escolar entre l@s alumn@s han aumentado.

Otra situación preocupante es la **violencia** en los centros educativos de la zona y la falta de apoyos para hacer frente a estas problemáticas. Hay contabilizados en los centros de la zona entre 20 y 25 casos de alumn@s con conductas antisociales o considerados "problemáticos", de un total de 894 alumn@s, que es la población escolar en la zona (curso 2004/2005). Existe constancia de conductas disruptivas, delictivas y conflictivas de los niñ@s dentro y fuera de las aulas.

Los recursos educativos de la zona, si bien se pueden considerar suficientes para cubrir la demanda de escolarización, son insuficientes en la respuesta a las **necesidades educativas especiales** (NEE) de la población y en el apoyo a la labor de los colegios e institutos y de las entidades sociales. Hay falta de recursos adecuados para la atención de las necesidades socioeducativas de distinto rango, entre otros: aulas multiculturales, atención a NEE derivadas de causas socioculturales, o procedentes de dificultades de adaptación o evolutivas, normalización de las familias, comedores escolares, ayudas económicas y apoyo en materiales escolares. Son insuficientes el **personal especializado** y los recursos educativos para atender estas NEE de la población escolarizada. El Equipo de Orientación Educativa (E.O.E.) de la zona presenta serias limitaciones para ser un servicio de apoyo al plan de centro, centrando más su actividad en la atención individualizada.

También se reflejan insuficiencias en las **infraestructuras educativas** y culturales que complementen la labor del profesorado. Los centros educativos no están dotados económicamente para desarrollar los proyectos de educación compensatoria que tienen aprobados. Si bien los centros educativos de la zona disponen de infraestructuras educativas como bibliotecas, sala de informática, salón de usos múltiples y pistas deportivas, el estado en el que se encuentran estas es

deficiente en algunos casos, como ocurre con el C.P Victoria Díez.

La **diversificación educativa** es muy escasa y es discontinua la oferta formativa para l@s jóvenes. No existen respuestas educativas alternativas para aquellos que han abandonado el sistema educativo formal, como ocurre con l@s jóvenes con edades comprendidas entre los 12 y 16 años. La oferta formativa no garantiza un acompañamiento educativo a l@s jóvenes hasta su mayoría de edad.

Desde una perspectiva histórica destacan **el papel en el pasado que desempeñaron algunos colegios públicos** ubicados en estos barrios, junto con otras entidades sociales y vecin@s, en la reivindicación de recursos socioeducativos. Este encuentro de voluntades fue determinante en la consecución de beneficios para los barrios.

Parece evidente que elementos como la vocación, una actitud de apertura e implicación con la comunidad, la participación en los espacios comunitarios y una formación adecuada del **profesorado** a la labor educativa en barrios de alto riesgo social, son imprescindibles para desarrollar una adecuada acción educativa. En algunos casos, se hace patente la falta de estímulo a unos profesionales de la educación que desarrollan su trabajo en condiciones sociales muy complejas.

Por ello, una de las fortalezas actuales o elementos positivos de la zona es aquel profesorado con **alta implicación en los intereses de la comunidad**. L@s vecin@s valoran especialmente la labor de aquell@s profesor@s que muestran un interés que trasciende las obligaciones derivadas de su centro educativo o de su aula y comprometid@s con los barrios y con la búsqueda de soluciones a las problemáticas existentes. Este tipo de profesorado es el que hace posible el buen funcionamiento de los Centros Educativos, recibiendo especial mención por parte de l@s vecin@s el Colegio Concertado Blanca Paloma.

Como elemento débil se resalta la llegada, durante los años 80, de profesorado con **escasa motivación e insuficiente formación**. Este hecho, afirman, influyó en la evolución de las relaciones entre centro educativo y barrio, relaciones que actualmente valoran, de forma general, como *insuficientes*. En otros casos, como producto de este desencuentro y de la insatisfacción de los docentes, se produce una **alta movilidad** del profesorado, que en algunos casos impide desarrollar programas educativos a medio y largo plazo.

Por otra parte, se destaca la alta incidencia de **analfabetismo en adultos y mayores** y la insuficiencia de los recursos educativos en la zona destinados a promover y desarrollar la educación permanente de personas adultas. Si bien el *Centro de Adultos Candelaria –Pajaritos*, tuvo trascendencia en un pasado, es actualmente poco conocido y es escasa la información que l@s vecin@s tienen acerca del mismo.

## 1.2.- Dificultades y potencialidades asociadas al uso de los recursos de la zona

En algunos de los centros educativos de la zona, el **número de alumnos matriculados** en Educación Infantil y Educación Primaria ha disminuido. En el caso de los Institutos de Educación Secundaria, la problemática es justamente la contraria: aulas masificadas y recursos insuficientes. En el total de 894 alumn@s matriculados en centros educativos de la zona en el curso 2004/2005 existe una proporción equilibrada entre sexos, siendo extranjer@s 36 de ell@s. El ratio alumn@s/profesor oscila entre el 11% y el 26% según los centros.

A falta de datos estadísticos proporcionados por la Delegación de Educación de la Junta de Andalucía, las estimaciones de los centros educativos sitúan los índices de **absentismo** entre el 25% y el 34%. Se producen dos picos de ausencias estacionales: uno en invierno, durante los meses

de diciembre y enero, y otro a partir de abril, coincidiendo con las fiestas de feria y Semana Santa, que se prolonga hasta final del curso. L@s técnic@s revelan una gran incidencia del absentismo entre niñ@s procedentes de la comunidad gitana, y muy especialmente en niñas en la transición de primaria a secundaria. Entre las causas del absentismo escolar podemos citar las carencias del sistema educativo formal, la situación sociofamiliar, las deficiencias en la relación entre profesor@s y alumn@s y la movilidad del profesorado. Pese a la reconocida labor realizada desde el Programa de Absentismo, desarrollado por la Asociación CIMA y la Asociación Juvenil Candelaria, este recurso es claramente insuficiente para paliar o erradicar esta problemática.

Las estimaciones de l@s profesores de la zona sitúan en torno al 20% el índice de **fracaso escolar**, oscilando según centros entre el 5 y el 40%. En general, l@s profesionales de la educación observan en los alumnos/as problemas generalizados de comprensión, aprendizaje y motivación para el estudio. Los centros de Educación Secundaria refieren además la existencia de niveles formativos y aptitudinales (capacidad de comprensión y decodificación lectoescritora) mucho más bajos de los que realmente les corresponde por su edad, sobre todo en l@s alumn@s de los primeros cursos.

También preocupa el elevado el índice de **abandono de los estudios**, que puede reflejarse en el escaso porcentaje de población estudiante mayor de 16 años (1,5%), que es la mitad de la media metropolitana (INE, 2001). Se hace patente la falta de respuestas educativas alternativas para aquell@s que han abandonado el sistema educativo formal. Se constata una escasa atención a las motivaciones, intereses y expectativas de l@s alumn@s. No se trata de un problema exclusivo de esta zona, pero sí presenta en ella consecuencias más graves, pues se asocia a todo un conjunto de variables con los que interacciona: los reducidos niveles de formación de los padres, los escasos niveles de cualificación de la mano de obra, la alta tasa de dependencia poblacional y los escasos niveles de renta para poder diversificar la atención educativa.

Se considera que la mayor parte de los problemas se encuentran ligados a **entornos sociofamiliares** inestables: monoparentalidad, desempleo o elevadas cargas de trabajo de los padres, crianza y educación por l@s abuel@s, alcoholismo, delegación exclusiva de la educación en los profesores/as por parte de algunos padres, pero a la vez, escasa colaboración con la labor del profesorado y actitud poco colaboradora ante los responsables educativos de los centros. La educación que transmiten las familias no contempla suficientemente valores como la disciplina, el cumplimiento de unas normas, la claridad de criterios educativos o la organización. La participación de las familias, a través del padre o de la madre en las AMPAS es muy escasa.

A todo ello contribuye la situación de las **viviendas**, por sus reducidas dimensiones, o excesivo número de personas que las habitan. Al no existir lugares estables de ocio y de estudio para los jóvenes, la calle se convierte a menudo en el único espacio de ocio.

Se constatan **hábitos de vida no saludables**, que intervienen en el rendimiento escolar: alimentación inadecuada o insuficiente, falta de control de las horas de sueño y consumo de drogas en menores adolescentes.

Existen además otros elementos que agravan las situaciones expuestas con anterioridad como son la **insuficiente información** de la que dispone la población sobre los recursos formativos y las posibilidades de acceso a los mismos, así como el hecho de que no se tengan en cuenta las características y problemáticas de la zona y de las familias en la dotación de recursos educativos para estos barrios.

Si bien es necesario constatar como **elemento positivo** la cobertura de la demanda de escolarización de la zona, que es valorada muy positivamente y cierta mejora en la coordinación de los recursos educativos, fundamentalmente a través de la Mesa de Educación, se hace evidente que la **política educativa** desarrollada en la zona es inadecuada. Así lo reconocen vecin@s y técnic@s consultad@s y se evidencia en los índices educativos detallados.

En conclusión,

- Se requerirá en los próximos años de una **atención integral** para atajar los problemas socioeducativos de la zona, actuando en el ámbito educativo y en el familiar (con los menores y sus familias) para atenuar los niveles de absentismo y de fracaso escolar.
- Además de un reforzamiento de los recursos preventivos, el esfuerzo desarrollado desde los centros educativos deberá ser complementado con **medidas y recursos especiales** que complementen su labor, en un paquete de programas y medidas de actuación preferente. Se hace patente que ante necesidades singulares como la de esta zona, debe actuarse de forma intensiva y especial.
- Las labores socioeducativas desarrolladas desde las **entidades sociales** de la zona también exigen un reforzamiento, habida cuenta de la buena acogida que tienen entre l@s vecin@s de la zona.
- El conseguir que **padres y madres** se impliquen con los centros educativos en la educación de los hijos debe ser uno de los objetivos compartidos por la administración educativa, los centros educativos y las entidades sociales de la zona.
- Finalmente, una gran masa de población con estudios escasos, mucha de ella mayor de edad y apartada de los circuitos habituales de formación requiere una atención especial. No pueden separarse de las políticas educativas porque las implicaciones de las deficiencias educativas se reflejan en **l@s adult@s** en un amplio espectro de dimensiones económicas, de salud, sociofamiliares, de convivencia, etc.

## 2.- SALUD

### 2.1.- Análisis de la situación de salud de la zona

Los indicadores sociosanitarios de que disponemos presentan una preocupante situación de salud en el entorno de Tres Barrios. Así se refleja en un dato básico como es la **Esperanza de Vida al Nacer** (EVN), indicador habitualmente utilizado para calibrar la calidad de vida de una población. Para el caso de la población masculina, dicho indicador ocupa el penúltimo lugar entre todos los barrios sevillanos (69,4 años), siendo la media metropolitana más de cinco años superior: 74,9 años<sup>4</sup>. Para las mujeres, la EVN es de 77,1 años en Tres Barrios, la menor de las Zonas Básicas de Salud de Sevilla, siendo la media en la ciudad de 82,5 años.

Otro indicador de la situación de salud de la zona son los **Años Potenciales de Vida Perdidos** (APVP), que sirve de medida de la mortalidad prematura, cuantificando las defunciones en edades jóvenes en un grupo poblacional. Tres Barrios se ubica en el último lugar de todas las zonas básicas de salud, para el caso de los APVP de los hombres, por delante del Polígono Sur. En el caso de las mujeres, esta posición se invierte, ocupando nuestra zona la penúltima posición.

Los datos de **Mortalidad por Enfermedad** son igualmente preocupantes, observándose que Tres Barrios es, después del Polígono Sur, el barrio en el que existen porcentajes de mortalidad masculina más altos por las siguientes enfermedades: cáncer, enfermedades infecciosas, enfermedades digestivas, cáncer pulmonar y enfermedad pulmonar obstructiva crónica. Ocupa además el tercer lugar de la ciudad en mortalidad masculina por cirrosis, por suicidios y por SIDA.

Los **principales problemas relacionados con la salud** en la zona son los siguientes:

- Escasa **información y educación sanitaria** de la población en general.
- Se detectan graves deficiencias en los hábitos alimenticios tanto en personas adultas como

---

<sup>4</sup> Fuente: Area de Salud. Ayuntamiento de Sevilla. 2006. Datos referidos al período 1999-2002 y establecidos a escala de *Zonas Básicas de Salud*, que para el caso de Tres Barrios se ajusta al territorio de la Zona Básica de Salud denominada desde dicha fuente "La Candelaria".

en menores.

- Se dan con frecuencia **embarazos de mujeres jóvenes y adolescentes**, que se atienden desde los servicios de Planificación Familiar. Algunos de estos casos son buscados intencionadamente por las propias madres jóvenes. Los casos de prescripción de la píldora postcoital realizadas en el Centro de Salud Candelaria, desde el que se realiza un seguimiento estrecho de estos casos, complementado con labores informativas, son superiores a los de otros centros ubicados en Torreblanca o Polígono Sur.
- Las **toxicomanías** tienen una alta incidencia en la zona, así como el alcoholismo. En la asociación DESAL se atendieron a un total de 51 personas en el periodo anual computado (octubre 2004-noviembre 2005). La referida incidencia de la cirrosis y de SIDA como causas de mortalidad masculina evidencia igualmente este aspecto.
- Existe una alta presencia de **enfermedades crónicas**. Son atendidas desde el Centro de Salud, donde cuentan con programas específicos para el tratamiento de enfermedades como la diabetes y la hipertensión, entre otros.
- Se detectan problemas de **malos hábitos de higiene**, en algunas familias, y en muchas personas mayores solas.
- Está muy extendida entre la población la práctica de la **automedicación**. Este hecho se hace más preocupante para el caso de enfermedades crónicas o complejas, así como de las enfermedades mentales.
- Existen muchos casos de **minusvalías físicas y psíquicas**. Los técnicos refieren un número significativo y creciente de casos de **enfermedades mentales**, diagnosticadas o sin diagnosticar, con falta de atención y de redes de apoyo.
- Se produce una alta frecuencia de enfermedades como **la fibromialgia y la artrosis generalizada**, con una profunda raíz psico-social, enfermedades padecidas en su mayoría por mujeres con sobrecargas de trabajo e inmersas en problemáticas familiares diversas.
- Son también percibidos casos de **malos tratos**, muchos de ellos no tratados ni sanitaria ni denunciados.

Otros **aspectos de interés** que intervienen en la salud de la zona son los siguientes:

- En lo relativo a la carencia de **recursos económicos**, suelen ser referidas las dificultades para la adquisición de medicamentos no recogidos en la atención dispensada por el SAS, la falta de medios para el traslado de mayores a las residencias, o los casos de menores con deficiencias físicas o psíquicas que no cuentan con prestación por enfermedad.
- Son repetidas las referencias a los problemas que presentan las **viviendas**, por las repercusiones en la salud de la falta de unas mínimas condiciones de habitabilidad.
- La implicación en la salud pública de la carencia o deterioro de los **espacios públicos** es más que evidente, debido a la carencia o deterioro de espacios de paseo, esparcimiento o deporte.
- En cuanto a la **situación familiar**, la existencia de familias numerosas o desestructuradas con escasos recursos, los conflictos intergeneracionales, las situaciones de desamparo, de falta de apoyo familiar, de maltrato o de soledad, están imbricadas con la salud de los vecinos de la zona.
- Es señalado como problema común la desaparición de las **redes de apoyo** entre familiares y vecin@s, sin cuya existencia se acrecienta el padecimiento de personas enfermas o dependientes. El elevado porcentaje de personas enfermas agrava esta situación.

## 2.2.– Recursos de salud en Tres Barrios-Amate

El **CENTRO DE SALUD CANDELARIA** es el único recurso sanitario público ubicado en la zona. La **cartera de servicios de asistencia sanitaria y los programas** que ofrece son los siguientes:

- Atención a la demanda sanitaria, que se realiza en la consulta, y tratamientos. Estos se abordan en tres procesos: primer nivel, especialistas y hospitalización, respectivamente.

- Atención médica domiciliaria a pacientes agudos y crónicos.
- Atención Social.
- Servicios de enfermería.
- Vigilancia epidemiológica: EDO, Alertas y Brotes
- Control de drogodependencias mediante la administración de sustitutivos (metadona)
- Grupo de apoyo a cuidadores en la optimización de sus recursos.
- Pediatría, en coordinación con el Servicio de Protección al Menor y el Equipo de Tratamiento Familiar.
- Programa de embarazo
- Educación Maternal
- Programa Niño Sano
- Planificación Familiar
- Atención puerperal
- Tarde Joven (Educación Sexual)
- Programa de Educación del niño Asmático.
- Salud bucodental
- Vacunaciones
- Detección precoz de cáncer de mama
- Consulta de seguimiento y control de pacientes crónicos.

Es preciso tener presente que estas actividades se encuadran dentro de una dinámica de *continuidad asistencial* que supone una estructuración del modelo de atención sanitaria a partir de un sistema de procesos asistenciales integrados (PAI), de progresiva adaptación desde 2002.

Los datos básicos del Centro de Salud Candelaria, relativos a las **intervenciones en salud**, con carácter general, son los siguientes:

	Tres Barrios-Amate	Distrito Sevilla
Pediatría en el centro	26.642	641.411
Pediatría en el domicilio	8	310
<b>Total Pediatría</b>	<b>26.650</b>	<b>641.721</b>
Medicina de familia en el centro	135.399	4.380.849
Medicina de familia en el domicilio	3.703	503.731
<b>Total medicina de familia</b>	<b>139.102</b>	<b>4.884.580</b>
Enfermería en el centro	78.376	1.668.976
Enfermería en el domicilio	10.391	290.544
<b>Total enfermería</b>	<b>88.767</b>	<b>1.959.520</b>

Fuente: Centro de Salud Candelaria y Distrito Sanitario Sevilla (2005)

La mayor parte de las consultas se concentran en **Medicina de Familia**, seguidas a distancia de las de Pediatría y Enfermería. En estos tres grupos destaca el reducido volumen de Atenciones a Domicilio, como se refleja en las consultas de Medicina de Familia en Domicilio, datos que concuerdan con las estadísticas del Distrito.

En el ámbito de **Prevención y Salud Pública**, dada la estructura del modelo de Salud Pública en Sevilla, las competencias están repartidas con el Ayuntamiento. Respecto a la atención y educación sexual para jóvenes existe un programa “Hora Joven” y en 2005 se implantó el programa “Forma Joven”, destinado a promover hábitos y conductas saludables entre el colectivo juvenil.

En el capítulo de **Salud Infantil**, tenemos constancia del seguimiento estrecho de las vacunaciones desde el Centro de Salud, que explica el reducido número de vacunaciones en las escuelas. No se han detectado anomalías desconocidas en materia de salud escolar y son tres los centros escolares en los cuales se han desarrollado actividades de promoción de la salud.

Según datos del propio centro, destaca en las atenciones realizadas el elevado número de personas con **diabetes e hipertensión**, la atención a personas con **VIH**, y la que se realiza con **personas polimedicadas**. Se estima desde el SAS que la mitad de la población mayor de 65 años figura dentro del capítulo de la polimedicación.

De la atención a personas con problemáticas específicas resalta la atención a **ancianos en situación de riesgo** y, sobre todo, la realizada a personas en situación terminal. La contabilización del número de personas inmovilizadas detecta un total de 564 en esta situación, el 2,6% del total de la población de la zona.

Según l@s técnic@s consultados, es de destacar la eficiencia en la realización de las campañas para la **detección precoz del cáncer de mama**, dirigidas a pacientes mujeres de alto riesgo, e incluida dentro del PAI del mismo nombre.

Otro dato a destacar es la atención a cuidadores y, más llamativamente, la atención a los casos de **tuberculosis**. Desde el Centro de Salud y desde el propio Distrito se ha realizado un seguimiento estrecho y continuado de este punto, teniendo en cuenta que se han producido un total de 34 casos acumulados en la zona entre 2003 y 2006, la mayor parte de ellos concentrados en Tres Barrios, y más concretamente en las barriadas de Candelaria y Madre de Dios.

#### **Otros recursos de salud en Tres Barrios-Amate:**

- **La Unidad de Promoción de la Salud** del Ayuntamiento. Aunque no se encuentra ubicada en la zona, realiza diversas actividades dentro de esta. Durante el curso 2004/2005 desarrolló un programa dirigido a 297 alumn@s y a 16 profesor@s de los centros educativos, de impacto insuficiente, según veremos.
- **La Asociación DESAL**, centrada en labores de prevención y ayuda a personas y familiares afectados por la drogodependencia. Los servicios sociosanitarios que presta son: acogida; información y asesoramiento a personas afectadas; atención a un grupo de apoyo con madres y familiares afectad@s. Durante el periodo comprendido entre septiembre de 2004 y octubre de 2005 se ha atendido en su servicio de acogida un total de 324 demandas, de las cuales se ha realizado seguimiento a 100 afectad@s (51 personas con problemas de toxicomanías y 49 demandantes de otros recursos).

La atención a las personas con problemas de **drogodependencia** se realiza fundamentalmente desde el Centro de Salud, en coordinación con el Centro Provincial de Drogodependencias, a la que acompañan tanto la asociación DESAL como Alcohólicos Anónimos. También reciben atención en el Centro de Día Juan XXIII, ubicado fuera de Tres Barrios-Amate.

Al ser escasos, estar muy alejados o no existir en los barrios los centros sociales o de reunión, se produce un **“uso social” del Centro de Salud**, sobre todo por parte de personas mayores, para quienes el contacto con el personal sanitario y con el resto de enfermos alivia en parte sus necesidades de sociabilidad.

### **2.3.- Valoración de los recursos de salud**

Son **elementos satisfactorios** de los recursos sanitarios de la zona los siguientes:

- Las redes de apoyo que aún quedan *entre los vecinos que viven en la zona desde siempre*.
- La intervención en la zona de la Asociación DESAL.
- El trabajo de las enfermeras comunitarias, cuya labor es muy valorada en la zona, aunque no pueden abarcar todas las necesidades que existen en la misma.

- El **Centro de Salud Candelaria** es, para vecinos y vecinas, un recurso integrado en los barrios, y es valorada positivamente la atención sanitaria que presta, aunque destacan algunas deficiencias en su funcionamiento.
- Son valorados como **aspectos sanitarios con buen funcionamiento** en la zona: la vacunación infantil, en coordinación con los Servicios Sociales y la atención a las enfermedades crónicas que cuenta con programas específicos como los dirigidos a la diabetes y a la hipertensión.

Y como elementos **a mejorar** destacan los siguientes:

- La demanda supera a la **capacidad de respuesta** del personal sanitario y el tiempo de espera para recibir atención médica es excesivo, aseguran l@s vecin@s. Es referida la falta de personal, de recursos o de voluntarios para atender al alto nivel de demanda.
- Algunos reclaman un **mayor seguimiento** de los casos más problemáticos: personas mayores solas, familias desestructuradas, etc., cuyo seguimiento deja de realizarse para atender a la fuerte demanda.
- Otro aspecto detectado es el abandono de las **tareas formativas e informativas** en detrimento de la atención de la demanda de consultas. Se aprecia una notable carencia de información entre la población, así como entre los propios técnic@s de educación, que en muchos casos afirman desconocer la labor que realiza la UPS o incluso la propia existencia del recurso mismo. L@s vecin@s echan de menos cursos y talleres dirigidos a aspectos como los siguientes: preparación al parto, atención a la infancia, salud bucodental, prevención de enfermedades en personas mayores, alimentación e higiene, prevención de embarazos, drogodependencias y programas de desintoxicación.
- Se demanda especialmente un esfuerzo especial en **atención sanitaria a domicilio**. Los mayores y discapacitados, los enfermos mentales, las familias con múltiples problemas y los menores en situación de riesgo requieren de un seguimiento más cercano, que mejore el conocimiento y la resolución de sus problemáticas.
- Las referencias a la lentitud con que funcionan los servicios de **atención especializada**, con retrasos de meses para llegar a la cita del especialista, son iguales que en el resto de la ciudad, pero en una zona en que se concentran los problemas de salud, en concomitancia con otros problemas, esta circunstancia es aún más preocupante.
- El tratamiento sanitario de las **drogodependencias** desde el Centro de Salud es insuficiente. El programa de metadona no es efectivo y es deficiente el seguimiento a las personas drogodependientes. Las instalaciones del Centro Provincial de Drogodependencias (CPD) se encuentran bastante distanciadas de la zona, y los familiares se quejan de ello. Desde algunas asociaciones, como DESAL, se ha solicitado un CPD para la zona pero no han obtenido respuesta por parte de la Administración Pública. Actualmente han habilitado un Centro de Tratamiento para las Adicciones (CTA) en Torreblanca.
- El **Servicio de Salud Mental** es valorado negativamente por l@s vecin@s, pues muchas personas presentan problemas de desatención y falta de apoyo. Destacan los casos de menores afectados por enfermedades mentales, sin diagnosticar (ya que no acuden al centro médico) y sin atención médica específica. Se trata de menores con escasos medios económicos y con reducida atención por parte de los padres. La atención de salud mental a domicilio es inexistente o muy deficiente.
- Si bien los esfuerzos por coordinar acciones entre el Centro de Salud y los centros educativos son muy valorados, **las acciones preventivas en materia sanitaria**, consideradas de primer orden para la zona, son insuficientes.
- Es necesario dar un paso más allá de la **coordinación** actual existente entre los recursos sociosanitarios, que se manifiesta insuficiente. Se hace necesario fortalecer la asistencia a la

Mesa de Salud de todos los recursos y la coordinación entre los mismos, logrando un verdadero trabajo en red y fomentando y potenciando el trabajo integral.

- La percepción de vecin@s y técnicos es unánime: queda mucho por hacer en la mejora de las **labores divulgativas** en materia de salud en la zona. Se hace primordial el reforzamiento de las labores de promoción de la salud realizada desde diversas instancias (Centro de Salud, U.P.S del Ayto., centros educativos, etc.)
- Otro importante reto a sumir es el del surgimiento a medio plazo de **nuevas patologías emergentes** entre jóvenes y adolescentes, como consecuencia del consumo de drogas y otros desequilibrios personales y sociales. Al igual que los casos multiproblemáticos, estas nuevas patologías exigen un esfuerzo de coordinación entre instancias dedicadas a la prevención y tratamiento de drogodependencias, la Atención Primaria y los dispositivos de Salud Mental para el abordaje integral de esta problemática.

En conclusión, los **recursos sanitarios** ubicados en la zona se consideran **insuficientes** a causa de la fuerte demanda existente, que ha repercutido negativamente en el desarrollo de acciones sanitarias preventivas, en la calidad de la atención personalizada y en el seguimiento de los casos de alto riesgo. En suma, se requiere de un **tratamiento preferente** por los especiales problemas sociosanitarios de la zona. Se espera que esta demanda no haga sino crecer a la vista de los indicadores demográficos, que auguran un progresivo envejecimiento de la población de la zona, ya que son las personas mayores los principales demandantes de recursos de salud.

## 3.- CULTURA, DEPORTES Y OCIO

### 3.1.- Recursos culturales

La práctica ausencia de recursos culturales, deportivos y de ocio en la zona llama la atención en todas las fuentes consultadas.

Así, no se encuentran en Tres Barrios-Amate **instalaciones deportivas**, como gimnasios, polideportivos u otro tipo de infraestructuras. Las únicas instalaciones para el deporte con las que cuenta la zona son las pertenecientes a los centros de educación reglada que, en algunos casos, son cedidas para hacer posible la realización de actividades socioeducativas.

Por otra parte, las posibilidades que en materia de ocio y tiempo libre podrían ofrecer los **espacios públicos** se ven frustradas por el deterioro en el que estos se encuentran.

Los **lugares de celebración** de los contados actos culturales se reducen por tanto a los reducidos y saturados de las entidades de la zona:

- El patio de la Parroquia de la Candelaria, y sus aledaños, donde comparten el espacio, entre otros, el Centro Recreativo de la Tercera Edad *Nuestra Señora de la Candelaria*, los locales de la AVV Tres Barrios, la asociación DESAL y la propia Parroquia.
- El Centro Recreativo de la Tercera Edad de la Blanca Paloma, en los locales de la Parroquia del mismo nombre.
- Los locales de la Asociación de vecinos *Santa Teresa y Regiones Devastadas* en la barriada de Santa Teresa.
- Los locales de las Peñas de fútbol y recreativas de la zona.
- Las instalaciones de algunos centros educativos, cedidas temporalmente

Entre las carencias más destacadas en el apartado cultural resalta la ausencia de **bibliotecas y salas de estudio**.

En la zona no existen salas de exposición, espacios escénicos, cines u otros **espacios de actividad cultural de carácter público**. Son las entidades de la zona las que organizan diversos talleres, encuentros y actividades en las que convergen fines educativos y socioculturales.

La falta de oportunidades culturales, deportivas y de ocio empeoran la **calidad de vida** de la población mayor. En los más jóvenes, la carencia de alternativas en este sector se asocia a un incremento en el uso de la calle y de sus deterioradas plazas y plazoletas como núcleos de esparcimiento. En temporada estival en la que cierran los centros educativos, se agudiza aún más la situación que afecta a estos últimos, por lo que no se dispone de instalaciones de ningún tipo.

### 3.2.- Oferta cultural

Paralelamente a la inexistencia de instalaciones que los alberguen, no existen **programas culturales**, deportivos y de ocio de implantación en la zona que procedan de las distintas administraciones.

En el **pasado**, sin embargo, existían en la zona algunas oportunidades de ocio, de tiempo libre y desarrollo cultural. Se apreciaba una mayor participación de l@s vecin@s en la facilitación de espacios, y medios informales para realizar estas actividades de encuentro. Con el paso de los años,

las relaciones se han deteriorado.

Las únicas **actividades culturales y deportivas** se reducen a las organizadas por algunas entidades sociales como el Centro Juvenil Candelaria, DESAL, la Asociación de Vecinos Santa Teresa y Regiones Devastadas, algunos centros de educación reglada y otros encuentros originados en las redes y espacios informales de l@s vecin@s como las peñas de fútbol y recreativas, como el Club de la Tercera Edad.

- La Asociación Juvenil Candelaria, desarrolla diversas actividades socioeducativas como participación en competiciones deportivas, aula de informática, manualidades, campamentos, actividades de convivencia, todas ellas realizadas en aquellos espacios facilitados por los centros educativos.
- La asociación de vecinos Santa Teresa y Regiones Devastadas participa con su equipo en la liga municipal de equipos de fútbol y organiza la velá de Santa Teresa.
- La asociación DESAL organiza algunas actividades deportivas.
- Las Asociaciones de la Tercera Edad (en Candelaria y en Los Pajaritos) desarrolla algunas actividades culturales.
- La Hermandad de Ntra. Sra. de la Candelaria organiza cada año su salida procesional
- Las actividades desarrolladas en el seno de las peñas y de los clubes recreativos. Destaca el Centro de la Tercera Edad Candelaria como un espacio dedicado a socios mayores de la zona y de fuera de ella, si bien sus actividades son privadas a dichos socios y de pago.

Como pasajera, pero destacable excepción, cabe apuntar la celebración en la zona, durante los días 1 y 2 de abril de 2006 del **I Festival Internacional de Teatro y Artes Escénicas** de Sevilla, bajo el proyecto *Bauhhaus Catedrales*, que supuso la realización en las instalaciones de la Escuela Taller San Fernando de un amplio abanico de actividades: exposiciones, espectáculos de música, danza, teatro, instalaciones, performances y otros eventos. Se considera muy valiosa la semilla generada con esta iniciativa en términos de precedente para futuros eventos de parecido rango, en los que la participación vecinal puede reforzar su impacto y su valor.

Las **celebraciones festivas** que organizan l@s vecin@s son también escasas en la zona y, en cualquier caso, en los últimos quince años han disminuido considerablemente, desapareciendo muchas de ellas, según vimos. En la actualidad, se trata más bien de convocatorias vecinales reducidas (como la Velá del barrio de Madre de Dios) no existiendo otras que tengan una capacidad de movilización vecinal mayor.

En suma, **la precariedad y el abandono** en el que se encuentra la zona en términos culturales es reflejo del que ya se produce en otros muchos ámbitos. Se hace patente la concentración de los recursos culturales en segmentos de élite, espectáculos de masas o en otros entornos de la ciudad, considerados más rentables política y económicamente, pero bastante alejados de los barrios. No valen aquí sustentaciones en una presunta “conflictividad” de la zona, que rechacen de plano cualquier tipo de acción o iniciativa por temor a ser boicoteadas o “reventadas”. Las recientes experiencias, como el caso de la referida *Catedral Bauhaus*, demuestran precisamente todo lo contrario.

Cualquier intervención superadora de esta situación debe tener en cuenta que la cultura, el deporte y el ocio no son sectores secundarios o *menores*, sino partes indisolubles del **desarrollo integral** de una comunidad, y que presentan, por tanto, una alta rentabilidad social.

## 4.- SERVICIOS SOCIALES

### 4.1.-Análisis de la situación

Los **indicadores sociales** tratados en otros apartados dan una medida de la situación de alto riesgo social en la que se encuentra la zona, visualizada en sus niveles de educación y paro, desestructuración familiar, problemas de salud, etc. Como compendio de todo ello, destaca el elevado porcentaje de hogares de la zona que se encuentran en **situación de exclusión social**, que es del 17,9%, lo que hace un total de 1.434 hogares<sup>5</sup>. En Sevilla dicho porcentaje es del 4,5%.

La compleja problemática que presentan los individuos y colectivos en situación de marginación en esta zona se concreta en necesidades combinadas, referidas a la vivienda, la salud, la cultura, la educación, el empleo, o el nivel renta, por lo que cualquier respuesta a escala de Servicios Sociales debe fundamentarse en una **actuación de carácter integral** teniendo en cuenta estos y otros aspectos.

A continuación se realiza un análisis sintetizado de la presencia de los **recursos sociales** en la zona, habida cuenta de que no corresponde de forma exclusiva a tales recursos la responsabilidad exclusiva de una intervención social que comande dicha respuesta integral.

### 4.2.- Recursos sociales

Como principal recurso social de la zona, en Tres Barrios-Amate opera el **Centro de Servicios Sociales Comunitarios o UTS de Rochelambert**, situado en el vecino barrio del Cerro del Aguila. Salvo algunas contadas actuaciones por tratarse de ZNTS, en este centro se desarrollan los servicios básicos comprendidos dentro de los Servicios Sociales Comunitarios en Andalucía:

- Servicio de Orientación y Valoración Social (SIOV)
- Servicio de Convivencia y Reinserción Social (CORE)
- Servicio de Cooperación Social (COSO)
- Servicio de Ayuda a Domicilio

El **área de intervención** de esta UTS sobrepasa el área de Tres Barrios y Amate, incluyendo a El Cerro del Aguila, Santa Aurelia-Cantábrico-Atlántico-La Romería, Rochelambert, Juan XXIII y La Plata. El total de población vinculada a esta zona es de 78.790 personas. Nuestra zona supone el 27% de este total de población.

Sin embargo, la participación de las **demandas procedentes de Tres Barrios-Amate** en el total de demandas de dicha UTS es muy superior a dicho 27%, alcanzando en el año 2005 el 46%, lo que evidencia la fuerte presencia de Tres Barrios-Amate en el total de intervenciones de la UTS. Es decir, de cada 100 personas incluidas en el área de intervención de la UTS, 27 residen en Tres Barrios-Amate, y de cada 100 personas atendidas, casi la mitad (46) son de Tres Barrios-Amate.

El total de personas usuarias de Tres Barrios-Amate en el año 2005 fue de 598, procedentes en su mayoría de Tres Barrios:

	<b>Tres Barrios</b>	<b>Amate</b>	<b>Tres Barrios-Amate</b>	<b>Zona UTS</b>	<b>%</b>
<b>Personas usuarias</b>	466	132	598	1288	46

Fuente: UTS de Rochelambert, 2006

<sup>5</sup> Fuente: Ayuntamiento de Sevilla, 2004, Plan Estratégico Sevilla-2010.

El análisis en términos de número de usuari@s y demandantes ya denota una **actuación insuficiente**. Observamos que pese a la existencia en la zona, según sabemos, de un total de 1.434 hogares en condiciones de exclusión, el número total de personas atendidas de la zona apenas llega a la mitad (598), teniendo en cuenta además que esta última cifra de usuari@s puede ser en la realidad mucho menor, ya que est@s usuari@s repiten en distintas demandas.

Por **tipo de intervención**, pueden citarse algunos ejemplos que abundan sobre la insuficiencia, a priori, de esta intervención:

- En el Servicio de Ayuda a Domicilio se cuantifica para Tres Barrios-Amate un total de 218 personas usuarias, cifra que contrasta con la existencia de 1.370 **personas mayores solas**. Según datos del Centro de Salud de la zona, la atención a inmovilizados contabiliza a 564 personas en esta situación, lo que ya duplica la cifra antes descrita.
- La cifra de **intervenciones de salario social** (en 66 hogares) contrasta con la existencia de un total de 2.518 núcleos familiares que tienen a todos sus miembros en paro.
- En el programa de **prestaciones sociales de carácter económico** el ratio beneficiarios/población era en 2005 del 0,19, a gran distancia del 1,2 del Polígono Sur y de la menor que la media de Sevilla (0,32).
- Situación aún más desfavorable registraba el **dispositivo de atención general**<sup>6</sup>, que presenta el segundo menor ratio beneficiarios/población inferiores de todas las UTS de Sevilla (1,64, siendo la media de Sevilla el 3,3). La población que acude a este programa en la zona es mayor de edad, rasgo distintivo respecto a otras UTS.
- El programa socioeducativo para la infancia y la adolescencia aún es insuficiente en cuanto a dotación de recursos.
- Las Ayudas Económicas Familiares, destinadas a menores y adolescentes, no sólo se sitúan por debajo de la media de las UTS, sino que han disminuido entre 2005 y 2006: de proporcionar ayudas a 44 beneficiarios, han pasado a 34.

En la **distribución por sexos**, las dos terceras partes de l@s usuari@s de la UTS son de sexo femenino (lo que concuerda con la realidad extrabarrial). **Por tramos de edad** se observa una mayor concentración de usuari@s en el sector de más de 60 años. Ello guarda cierta dispersión con la media de Sevilla, habida cuenta del envejecimiento poblacional que caracteriza a esta zona.

El reciente **incremento en la dotación de recursos** para la UTS ha supuesto un cierto cambio en esta tendencia, si bien esta es aún muy débil, o no se registra suficientemente en las estadísticas. Así, para el caso del dispositivo de atención general, mientras que el incremento en el periodo 2004-2005 fue de 59 usuarios, en el último periodo (2005-2006) fue de 272 usuarios. Ello supone un aumento total en 2006 del 20% con respecto al periodo anterior, y es posible que esta tendencia se confirme en el siguiente periodo, ya que, como sabemos, el incremento en la dotación de personal no se produce hasta abril de 2006. Pero, con todo ello, los 1586 beneficiari@s de 2006 aún sitúan a Rochelambert lejos del número de beneficiari@s de otros centros, y sólo ligeramente por encima de la media del año anterior (1547 beneficiari@s en 2005).

A nivel de personal, desde Abril de 2006, se produce una ampliación en la UTS de Rochelambert que duplica los recursos humanos disponibles (de 13 a 25 personas). Se construye también un nuevo organigrama con el que se pretende prestar atención específica a la zona de Tres Barrios-Amate (más Santa Aurelia), por lo que se asigna personal específico a algunos de los servicios (como el CORE y el SIOV), aumentándose los recursos compartidos entre la zona de Tres Barrios-Amate-Santa Aurelia y el resto.

---

<sup>6</sup> Incluye los proyectos y programas de atención primaria desarrollados desde los Servicios Comunitarios desde un nivel de información, prevención y promoción, desarrollado en todas las UTS con una duración anual.

Desde el **Equipo de Tratamiento Familiar** con mayor presencia en la zona (ETF nº. 3), durante la vigencia del convenio 2004-2005, fueron atendidos un total de 74 menores, correspondientes a 31 familias en situación de riesgo y seis casos de reunificación familiar, correspondientes a su vez a dos familias. De estos 74 menores en situación de riesgo social, sólo 15 de ellos eran casos nuevos, incorporados al programa durante la vigencia del convenio. Ello supone casi el 10% de los nuevos casos para este periodo atendidos en Sevilla en su conjunto (166 en total). La distribución por tipologías de los referidos 15 nuevos casos de riesgo social muestra una gran concentración en la tipología *negligencia-abandono físico-cognitivo* (10 casos)

En cuanto a los **proyectos específicos** desarrollados en Tres Barrios-Amate por su carácter de ZNTS, suele ser resaltado el fracaso del Plan de Barrios, por la sectorialidad, puntualidad y escasa dimensión de las actividades planteadas. En suma, estrategia inapropiada y pobre implementación resumen las debilidades fundamentales de esta intervención.

Como medida aproximada de la **dotación presupuestaria** de la UTS de Rochelambert respecto a otras UTS del resto de la ciudad, el presupuesto del Programa de Prestaciones Complementarias (antes PROA) representó en 2005 un total de 48.975 euros para la UTS de Rochelambert, siendo de 56.547 euros para el año siguiente. Ello supone un incremento del 15,5% entre ambos periodos. Si tenemos en cuenta que el porcentaje medio de incorporación de las demandas a la zona es del referido 46%, tenemos un total de 22.528 euros, cantidad inferior, por ejemplo a los presupuestos de los programas desarrollados por las Cáritas parroquiales en este periodo (25.157,04 €).

Además, observamos que la UTS de Rochelambert conserva una posición intermedia con respecto al resto de UTS sevillanas en la relación presupuesto PPC/población, descendiendo incluso un lugar en este orden de las asignaciones presupuestarias por habitante en 2006:

Ratio presupuesto/población 2005		
	UTS	ratio
1	Esqueleto	1,80
2	Torreblanca	1,40
3	Nervión	0,92
4	Casco Antiguo	0,73
5	San Jerónimo	0,69
6	La Calzada	0,65
<b>7</b>	<b>Rochelambert</b>	<b>0,61</b>
8	Parque Alcosa	0,60
9	Macarena	0,54
10	Bermejales	0,53
11	Triana	0,51
	media	0,82

Ratio presupuesto/población 2006		
	UTS	ratio
1	Esqueleto	3,18
2	Torreblanca	1,65
3	Nervión	1,07
4	Casco Antiguo	0,86
5	San Jerónimo	0,79
6	La Calzada	0,75
7	Parque Alcosa	0,73
<b>8</b>	<b>Rochelambert</b>	<b>0,71</b>
9	Macarena	0,63
10	Bermejales	0,62
11	Triana	0,61
	media	1,05

Fuente: Elaboración propia, a partir de datos procedentes de la UTS de Rochelambert. Delegación de Bienestar Social. Ayuntamiento de Sevilla (2006)

En conclusión, todas las UTS incrementan su presupuesto, pero la de Rochelambert baja su posición con respecto al resto. En todo caso, hay que tener en cuenta que, a excepción hecha del caso del Polígono Sur (El Esqueleto) el nivel presupuestario que presentan todas las UTS de Sevilla es bastante parejo, siendo poco más de 15.000 euros la diferencia presupuestaria entre Rochelambert y el Centro con menor dotación (Parque Alcosa).

Otro aspecto adicional en el reparto presupuestario es el asignable a los distintos Centros por ubicarse dentro de Zonas con Necesidades de Transformación Social. En este caso, y para el ejercicio 2006, el reparto también sitúa a Polígono Sur por encima del resto, siendo las aportaciones de Tres Barrios-Amate y Torreblanca muy parecidas (en torno a 17.000-18.000 euros).

En cuanto a la situación de los colectivos específicos, preocupa especialmente la situación de las

**personas mayores** y de las **personas con discapacidad**. En Tres Barrios-Amate, y según estimaciones propias, son un total de 1.730 personas mayores de 65 años las que presentan algún tipo de discapacidad, lo que supone más de la tercera parte de dicho tramo de edad. En la distribución por tipo de discapacidad cobran un mayor peso las de carácter osteoarticular, debido a enfermedades óseas o degenerativas

La soledad y la falta de apoyo social, la escasez de recursos económicos y los problemas de accesibilidad en viviendas y espacios públicos son algunos de los problemas comunes de estos sectores de población. Se hace necesario articular medidas destinadas a potenciar una **atención integral** a estas personas mediante el trabajo con el entorno comunitario y familiar, reforzando el trabajo con las personas dependientes y con la unidad de convivencia, y propiciando una mayor participación en actividades sociales de la zona, facilitando así una mayor integración en la sociedad. Los **recursos** de carácter específico destinados a la atención a estos sectores son claramente insuficientes, si exceptuamos las prestaciones económicas periódicas y no periódicas. Algunos servicios, como la ayuda a domicilio, se muestran claramente insuficientes para atender las demandas existentes en la zona.

Por otra parte, la atención prestada a las **personas con drogodependencias** es aún insuficiente, según reconocen los propios técnicos de las Administraciones Públicas a los que hemos consultado. No existen recursos específicos en la zona, salvo los de la asociación DESAL, centrada en labores de prevención y ayuda a personas y familiares afectados por esta problemática.

Fuera del entorno de Tres Barrios-Amate encontramos el **Centro de Día Juan XXIII**, que centra su atención en personas con problemas de drogodependencias. En 2005, se atendieron desde este centro a un total de 17 personas, hombres casi en su totalidad, y situados en su mayoría en el sector de edad de entre los 35 y 45 años.

Ante la situación de carencia de recursos, es comprensible que una gran parte de las demandas sean atendidas por las **entidades sociales** ubicadas en la zona (DESAL, Cáritas y Centro Juvenil mayoritariamente). Por ejemplo, desde las Cáritas Parroquiales que operan en la zona (Blanca Paloma, Candelaria y Santa Teresa) el montante de ayudas concedidas en 2005 fue de 25.157 euros (cantidad superior a la asignada para la zona dentro del programa de prestaciones complementarias: 22.528). La actividad de estas Cáritas es principalmente asistencial: ayudas económicas de diverso tipo, acompañamiento familiar, actividades de promoción y formativas dirigida a mujeres, ayuda a domicilio y apoyo a la Tercera Edad. Por su parte, el Centro Juvenil desarrolla fundamentalmente labores socioeducativas dirigidas a menores y adolescentes, destacando en este campo la organización de actividades de ocio alternativas.

Podemos concluir que en la base de esta respuesta deficiente se encuentra, a nivel general, lo que se concibe como una **insuficiente dotación presupuestaria**, así como una falta de mirada a estos barrios para ubicar en ellos los recursos específicos. Si miramos al reciente pasado de los Servicios Sociales en la zona, el camino trazado podría ser entendido en términos de **mejora**: tras ubicarse la UTS más cercana en el lejano barrio de Torreblanca, se pasó al actual emplazamiento en Rochelambert, y de ahí a las recientes mejoras en dotaciones de personal y recursos. De ser continuada esta progresión, sólo se espera que el siguiente paso consista en emplazar dicha UTS en el entorno de Tres Barrios-Amate, allí donde se concentran la mayor parte de los demandantes, a la vista de la localización de la mayor parte de los indicadores sociales de exclusión y de las demandas continuadas de vecinos y de técnicos.

Junto a una definición de funciones y objetivos, se hace preciso perseverar en el **fortalecimiento de los Servicios Sociales Comunitarios** ahondando en la superación de la intervención asistencialista, garantizando el trabajo integral y acercando los recursos disponibles a la población que más lo necesita, mejorando la coordinación y el trabajo en red entre diversas instancias y entidades implicadas.

## 5.- SECTOR ECONOMIA Y EMPLEO

### 5. 1.- Situación socioeconómica de Tres Barrios-Amate

La situación actual a nivel socioeconómico en Tres Barrios-Amate tiene algunas evidentes **raíces históricas**. A partir de la década de los ochenta, los efectos de la desindustrialización y la llegada del paro se presentan con crudeza en la zona, por lo que esta siguió nutriendo de mano de obra barata al resto de la ciudad, pero esta vez en nuevos sectores y ámbitos, como en el sector servicios o en el de la construcción, o en el ámbito de la economía sumergida, siempre dentro del tramo de empleo temporal y marginal.

En la **actualidad**, el entorno de Tres Barrios-Amate ha pasado a engrosar la lista de barrios que se colocan en los márgenes del funcionamiento orgánico de la ciudad en términos económicos. Su aportación a la producción y al consumo local importan poco dentro de un modelo de desarrollo injusto y desigual que asigna papeles menores a zonas en situación de exclusión, cuyos habitantes se convierten fundamentalmente en demandantes de recursos sociales más que en actores con una participación activa en el despegue económico de la ciudad.

El perfil socioeducativo de la población de la zona, ya avisa sobre las debilidades del tejido productivo, presentándose una escasa o débil **formación para el empleo**. Recordemos que el 72% de la población no cuenta con estudios o presenta un escaso nivel de formación reglada, lo que se sitúa 24 puntos por encima de la media sevillana.

La especial **configuración demográfica** de la población de la zona cobra aquí también una elevada importancia, y en especial la elevada tasa de dependencia con respecto a la media de Sevilla, que llega a alcanzar casi las dos terceras partes de la población en Tres Barrios. Ello resta productividad a la oferta de empleo de la zona, y se manifiesta en reducidas tasas de actividad.

Tales **tasas de actividad** presentan niveles sensiblemente inferiores a las observadas en Sevilla capital, tanto en sus totales como en su desglose por sexos:

	Tasas de actividad Tres Barrios-Amate	Tasas de actividad Sevilla
Hombres	53,2	66,4
Mujeres	30,8	42,1
<b>Total</b>	<b>41,4</b>	<b>53,5</b>

Fuente: INE (2001) y elaboración propia

El total de población ocupada en Tres Barrios-Amate es de 5.414 personas, lo que supone el 15,6% de la población total del barrio, encontrándose en activo el 61,9% de la población.

El desglose del empleo por **sectores productivos** concede un protagonismo mayor a la media de Sevilla en algunas partidas, como en la de la construcción, siendo el sector servicios el que absorbe la mayor parte del empleo en la zona:

Sector productivo	Sevilla	Tres Barrios-Amate
Agricultura ganadería, caza y selvicultura	1,6	1,9
Pesca	0,1	0,1
Industria	10,8	11,9
Construcción	6,9	12,3
Servicios	80,6	73,8
<b>Total</b>	<b>100</b>	<b>100</b>

Fuente: Elaboración propia a partir de los datos del INE (2001)

Los datos sobre **cualificación en el empleo** sitúan a la zona de Tres Barrios-Amate muy lejos de los índices registrados en Sevilla por término medio. Ello se observa al poner en relación los trabajadores en empleos no cualificados respecto a la población activa total, detectándose una tasa del 15,2% en Tres Barrios-Amate frente al 8,5% (INE, 2001).

El **desempleo** se considera uno de los principales problemas de la zona, percibido como tal desde la mirada de vecin@s y técnic@s. Las estadísticas sitúan a Tres Barrios y a Amate en el grupo de los cuatro barrios con mayores tasas de paro de la ciudad con un 41,4 y un 40,8 de desempleo respectivamente. (Ayuntamiento de Sevilla, 2002)

Por sexos, el paro masculino (38,1%) aventaja en casi cuatro puntos al femenino (42,5%). Por barriadas, la situación más preocupante se encuentra en Pajaritos, con tasas de desempleo superiores al 50%, y con una sección censal que presenta la mayor tasa de paro del conjunto de Sevilla, con un 58,2%. (INE, 2001). El 15,3% de los hogares de Tres Barrios tienen a todos sus miembros en paro, según datos del Plan Estratégico 2010 (Ayuntamiento de Sevilla 2004). Ello supone casi el doble de la tasa sevillana, que se sitúa en el 8,2%.

Todo lo anterior se combina con un **nivel de renta** que es uno de los menores de Sevilla, situándose incluso por debajo del contabilizado en zonas como el Polígono Sur. El nivel medio estimado para la zona es de 5.258 euros, lo que supone la tercera parte de la media sevillana. Esto significa que Tres Barrios y Amate se encuentran en el grupo de los cinco barrios con menor nivel de renta por ocupado del área metropolitana. (Fuente: *Informe Socioeconómico de la Ciudad de Sevilla*, Ayuntamiento de Sevilla, 2002)

A nivel cualitativo, la percepción generalizada de vecin@s y técnic@s subraya la existencia de un alto índice de **precariedad laboral**. La contratación, cuando se produce, deja mucho que desear en términos de condiciones laborales: eventualidad, bajos salarios, horarios abusivos y condiciones laborales caracterizadas por la marginalidad, la peligrosidad y la desregulación.

La **desmotivación y la falta de implicación activa** de las personas demandantes y/o paradas se complementan con los referidos indicadores. Esta falta de iniciativa para mejorar las condiciones laborales se encuentra habitualmente asociada a una ausencia de expectativas hacia el futuro, o a una planificación deficiente en términos socioeconómicos, tanto de ingresos como de gastos.

Por **colectivos especialmente desfavorecidos** en materia de empleo, destaca la precaria situación de las mujeres y los jóvenes:

- La situación sociolaboral de las **mujeres** es especialmente grave, ya que presenta los menores niveles de actividad, las mayores tasas de paro y la peor formación y experiencia laboral. Se constata que su incorporación al empleo depende menos de la formación que en el caso de los varones, lo que avisa de otro tipo de problemas: papel subordinado en el mercado laboral, confinamiento en labores doméstico-familiares, predominio de roles sexistas, etc. Son insuficientes los medios que favorecen la incorporación de la mujer a la formación dirigida al empleo, dado su aislamiento de los sistemas de información. Como colectivo especialmente débil en materia sociolaboral, debe propiciarse la creación de recursos específicos, apoyando las demandas de las propias mujeres, previo estudio de necesidades del mercado laboral. La perspectiva de género debe ser integrada transversalmente en las propuestas formativas y de empleo, concienciando a las propias mujeres de la importancia de la formación y el empleo y mejorando los contenidos de formación para el empleo, potenciando la posibilidad de acceso de la mujer a trabajos masculinizados.
- No es menos preocupante la situación de los **jóvenes**, que abandonan prontamente los estudios y que se encuentran desmotivados y apartados de la senda de la inserción laboral. Es vital la creación de medidas específicas con seguimiento en la zona, el trabajo de calle y la consolidación de los recursos existentes. La referida mejora de la inserción laboral de los recursos de empleo y de formación, con atención específica a la adaptación de los contenidos

curriculares en los colegios a las necesidades sociolaborales de los jóvenes y que fomenten su motivación, así como el refuerzo de la idea del empleo como valor positivo son algunas de las premisas iniciales básicas para intentar mejorar esta situación. Igualmente necesario es el fortalecimiento de los programas de garantía social que permiten a los jóvenes integrarse nuevamente en el sistema educativo formal. El desconocimiento de las vías de actuación con jóvenes con un alto riesgo social en estos barrios conlleva la necesidad de abrir líneas de investigación de esta materia.

El **tejido empresarial** en estos barrios es muy débil, casi inexistente, de escasa dimensión y diversidad. El ratio empresas/población, alcanza unos niveles mínimos: si en el antiguo Distrito Este se localizaban 19 empresas por cada 1.000 habitantes, en la zona se encuentran menos de seis. La escasa actividad empresarial se concentra en la figura del **comercio minorista**, contabilizándose un total de 32 establecimientos en Amate y de 99 en Tres Barrios. Como referimos, la situación de Amate a nivel comercial es bastante grave. Estas cifras contrastan con las de barrios cercanos como El Cerro del Aguila, con 582 comercios.

Las constricciones de espacio, las reducidas rentas, cierta percepción de inseguridad, los escasos niveles formativos y la ausencia de información por parte de las administraciones son factores que están en la base de esta situación. Respecto a este último factor, la lejana ubicación de los **servicios de apoyo al autoempleo** (en el Centro Cívico Blas Infante, en Sevilla Este), no contribuye a mejorar la situación, no existiendo constancia de personas que hayan presentado iniciativas de autoempleo en dichos servicios municipales de asesoramiento empresarial. Junto a un acercamiento a la zona de estos servicios, se hace preciso un estudio de necesidades y potencialidades empresariales de la zona, así como una mayor dotación de infraestructuras que puedan albergar espacios comerciales.

El papel de la presencia de la **economía informal** se considera muy relevante, y se configura como “válvula de escape” ante la crítica situación económica, que es necesariamente insuficiente y parcial. Estrechamente conectada con el marco de precariedad laboral, dentro de este sector se encuentran los trabajos no regularizados o sin contrato, la venta ambulante (realizada fuera de la zona en su mayor parte) y, en menor medida, las actividades económicas no legalizadas.

## 5.2.- Recursos de formación y empleo de Tres Barrios-Amate

Los recursos de formación y promoción para el empleo con presencia en la zona son los siguientes:

- **SERVICIO ANDALUZ DE EMPLEO**
  - o **OFICINA AMATE**
  - o **CENTRO DE FORMACIÓN PROFESIONAL OCUPACIONAL ESPECIALIZADO GUADALQUIVIR**
  - o **PROGRAMA UNIDAD DE BARRIO**
- **AYUNTAMIENTO DE SEVILLA. DELEGACION DE EMPLEO**
  - o **TALLERES PRELABORALES-AMATE**
  - o **PROGRAMA INCORPÓRATE**
  - o **ESCUELA TALLER SAN FERNANDO II**
  - o **TALLER DE EMPLEO “TRES BARRIOS”**
  - o **ANDALUCIA ORIENTA LOS GAVILANES-AMATE**
- **CÁRITAS DIOCESANA DE SEVILLA**
  - o **SERVICIO DE APOYO A LA INSERCIÓN**

La dotación de recursos para la formación y el empleo se considera claramente insuficiente, tanto en cantidad (pues, gran parte de la población no accede a los mismos), como en la configuración actual que presenta. Con carácter general, entre las **debilidades** advertidas por vecin@s y técnic@s resaltan el reducido impacto global en el empleo de la zona, la débil conexión con el mercado laboral, la escasa información a la población sobre su existencia, la reducida duración de la formación en muchos casos, la desatención de sectores con niveles críticos de formación y experiencia y la necesidad de potenciar el desarrollo de las habilidades personales básicas para obtener empleo.

Tanto la Escuela Taller San Fernando como los Talleres de Empleo y los Talleres Prelaborales son recursos que dependen de la Delegación de Empleo del Ayuntamiento, y suponen una apuesta clara de dicha instancia para la zona, por lo que se espera su garantía de permanencia en la zona.

**Como potencialidades** a destacar de estos recursos, se ha producido en los dos últimos años ciertos **avances**, aunque tímidos, dirigidos a la creación de una red integral de recursos de formación y empleo, centrada en algunos de los recursos mencionados, como La Escuela Taller San Fernando, el Taller de Empleo y los Talleres Prelaborales. La formación ocupacional desarrollada en la zona ha permitido capacitar profesionalmente a un centenar de jóvenes aproximadamente en aquellos sectores de ocupación considerados con mayor empleabilidad (albañilería, pintura, electricidad, etc.). En este sentido, la labor realizada desde la Escuela Taller es muy valorada por la mayoría de l@s vecin@s y técnic@s de la zona ya que consideran que no sólo han formado en una ocupación sino que ha hecho posible una cierta regeneración en los hábitos y actitud de algun@s jóvenes hacia el empleo.

Es reseñable también el trabajo coordinado entre entidades sociales de la zona y las instituciones de carácter público, la integración en algunos casos de los contenidos formativos relativos a las habilidades personales de búsqueda de empleo y la existencia de algunos procesos formativos a medio plazo (tres años) que permiten un proceso de tutorización y acompañamiento.

Otras **potencialidades** que pueden ser aprovechadas con carácter de futuro, como la presencia creciente de extranjeros, suponen una oportunidad revitalizadora para estos barrios. La construcción de la estación de metro de Amate puede contribuir a acercar recursos a estos barrios, facilitando la movilidad de sus habitantes a otras zonas de la ciudad en menor tiempo y con menor coste. El emplazamiento actual de la zona, cada vez más central con respecto al desarrollo urbanístico de la ciudad, presenta un creciente valor para la ubicación de recursos de empleo, pero a la vez puede suponer una amenaza en la medida en que se favorezcan las presiones urbanísticas especuladoras.

Finalmente, se hace preciso añadir algunos apuntes sobre el posible efecto de lo que pueden llegar a considerarse **oportunidades futuras para el empleo** de la zona. A la vista del recorrido histórico que estos barrios han desempeñado en el sistema económico de la ciudad en su conjunto, y de la configuración del perfil sociolaboral medio de sus habitantes, caracterizado como sabemos por una muy débil formación y cualificación, es muy posible que una salida “lógica” en la oferta laboral para estos barrios se concrete en una profundización en la terciarización en el empleo, y más concretamente, en una especialización sociolaboral en algunas ramas dentro del sector servicios.

Es el caso de la **oferta de empleo doméstico, de la asistencia y los cuidados personales y a domicilio**. Entre las repercusiones económicas y sociales que esta supuesta “oportunidad” laboral proporciona, se encuentra un incremento en la especialización de la mano de obra de estos barrios en uno de los subsectores productivos más maltratados en lo que a condiciones laborales y a precariedad se refiere. La llegada de población inmigrante, y la fuerte presión del desempleo femenino, unida a otros procesos supralocales, como la desaparición de la responsabilidad intergeneracional, una posible crisis en el sector de la construcción, el envejecimiento poblacional y el desmantelamiento del Estado del Bienestar (y por consiguiente, de los servicios sociales públicos), pueden servir de potentes motores para una demanda de cuidados personales que va en crecimiento a escala barrial y suprabarrial.

Culturalmente, esta especialización supone también una confirmación del **estigma de marginalidad** que se vive en estos barrios, y que redonda en una falta de confianza en las propias capacidades y oportunidades, aspecto que resulta notoriamente frecuente en los discursos de la población, y que se hacen más preocupantes cuando provienen o van referidos de/a los jóvenes. La “salida del barrio” ya no sólo es física, en términos de migración a otras zonas que puedan presentar más y mejoras oportunidades, sino también mental: supone evasión de la realidad, desconexión sobre las expectativas personales futuras.

Por todo ello, las **reivindicaciones futuras** en términos de mejora de las condiciones del empleo deben encaminarse a una intervención en la línea de un desarrollo integral, asociada a un incremento en la dotación de recursos que incluya, entre sus premisas básicas, más recursos de apoyo a las familias, mejoras oportunidades formativas, así como un trabajo en red entre los distintos recursos sociales, si quiere corregirse en cierta medida el papel histórico que estos barrios van consolidando el mapa socioeconómico de la ciudad.